

—  
**GUIDE**  
—

---

# MOBILISER LES ÉLUS

sur l'agriculture et  
l'alimentation à travers  
une démarche territoriale

---

FÉVRIER 2021



**Pays et  
Quartiers**  
de Nouvelle-Aquitaine



**Directrice de publication :**

Stéphane Denjean

**Coordination / rédaction :**

Carla Quiviger et Zoé Pujol

**Ont contribué à l'élaboration :**

Coline Babaudou, Anne-Sophie Gillion  
et Nolwenn Cloarec

Nous remercions également les acteurs (élus et techniciens) engagés dans des démarches alimentaires de territoire d'avoir contribué à l'élaboration de ce guide.

Crédits photos : Tim Hill et Free-photos de Pixabay  
Illustrations graphiques : Sophie Vialettes  
Conception graphique : Joëlle Ducouret

**Février 2021**



[Playlist Démarches alimentaire de territoire](#)

# ÉDITO

## Mobiliser les élus du territoire sur la thématique agricole et alimentaire

Depuis 2019, le centre de ressources PQN-A anime et accompagne les acteurs porteurs de démarches alimentaires territoriales en Nouvelle-Aquitaine.

Cette mission vise à sensibiliser, acculturer, inspirer et outiller les acteurs locaux dans la construction et la mise en œuvre de ces démarches complexes tant les enjeux, sujets abordés et acteurs concernés sont vastes et imbriqués.

La « bonne » conduite de ces démarches repose sur une ingénierie dédiée et qualifiée, en capacité d'animer le territoire sur les problématiques d'agriculture et d'alimentation de proximité. Elles dépendent également et ce dès le départ d'un portage politique fort, qui passe par une mobilisation affirmée des élus locaux.

Cette mobilisation des élus ne va cependant pas de soi. Les travaux menés par PQN-A ont permis d'en identifier les freins et les difficultés, mais également les leviers et facteurs de réussite.

La publication que vous avez entre les mains et que vous allez prendre le temps de découvrir est le fruit d'un important travail de recueil et d'analyse d'expériences et de témoignages.

Elle se présente sous la forme d'un guide à l'usage de l'ingénierie des territoires - mais qui s'adresse également aux élus eux-mêmes !

Ce guide propose une vue d'ensemble de la façon dont les élus peuvent s'impliquer dans les démarches alimentaires territoriales : comment s'acculturer, initier, fédérer, décider et agir dans le champ de l'agriculture et de l'alimentation de proximité. Avec l'appui de ses équipes, et en coopération avec ses pairs, au service du développement durable de son territoire.

Nous espérons que ce guide vous donnera des clés utiles pour mener à bien vos projets.

**Stéphane Denjean, directrice**

# PRÉSENTATION

## de Pays et Quartiers de Nouvelle-Aquitaine (PQN-A)

### MISSIONS ET ACTIVITÉS

Pays et Quartiers de Nouvelle-Aquitaine est un groupement d'intérêt public Groupement d'Intérêt Public (GIP) créé en 2002 par l'État et la région pour assurer une mission régionale de centre de ressources sur le développement territorial urbain et rural.

PQN-A inscrit ses actions dans le cadre des politiques territoriales de l'État et de la région (Politique de la ville, politique régionale contractuelle, volets territoriaux des programmes européens).

#### PQN-A VISE À :

- favoriser et renforcer la dimension intégrée des projets de territoire ;
- développer une ingénierie territoriale en capacité de concevoir et animer des projets de développement local ;
- repérer et rendre compte des sujets émergents, des pratiques innovantes en réponse aux enjeux du développement territorial.

### MODALITÉS D'INTERVENTION

**L'expertise du centre de ressources repose sur un positionnement singulier de « tiers facilitateur » sur les principes suivants : une approche territoriale affirmée, une logique transversale urbain-rural, une pédagogie fondée sur l'échange de pratiques entre des acteurs très divers intervenant sur les territoires.**

#### Animation des réseaux d'acteurs

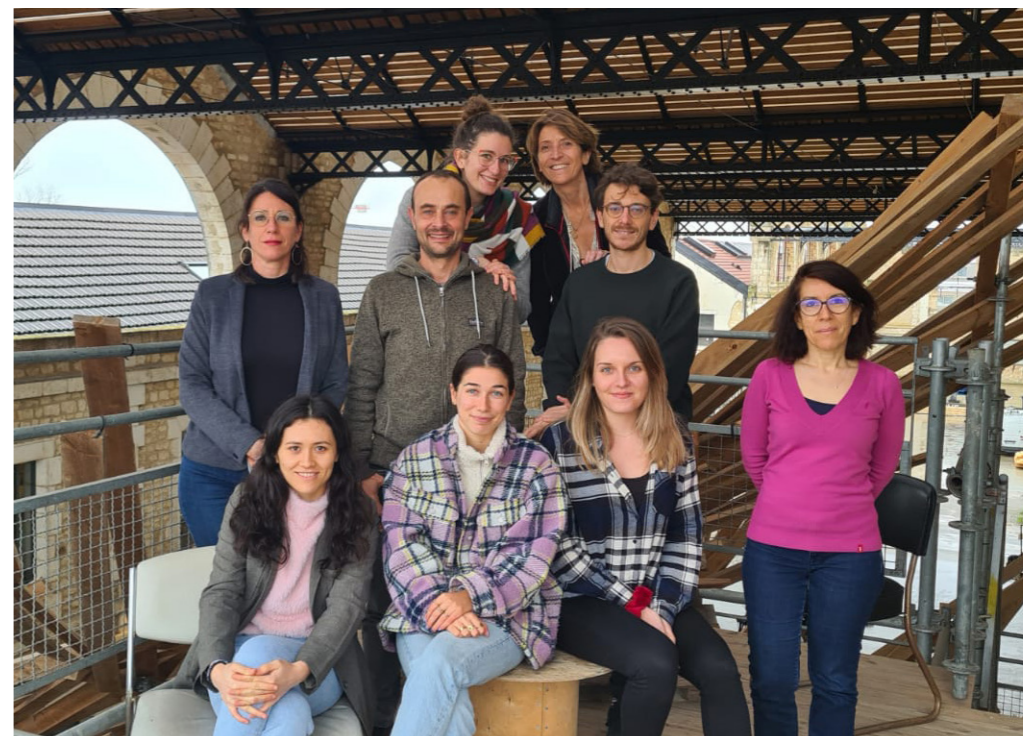
Il s'agit de favoriser l'échange d'expériences et de pratiques entre acteurs locaux par le croisement des savoirs, en leur proposant des temps de rencontres réguliers. Cette animation se traduit par du partage d'informations : des points d'actualité sur la mise en œuvre des politiques publiques, des points de situation sur les différents territoires, de la co-élaboration, de la diffusion d'outils et de pratiques.

#### Montée en compétences des acteurs locaux

Pour accompagner la montée en compétences des acteurs locaux, différents modes d'intervention peuvent être mobilisés : cycles de qualification, sessions de formation, visites de terrain, séminaires et conférences-débat, groupes de travail thématique etc. Les interventions du centre de ressources dans ce domaine se caractérisent par une approche inter-acteurs et multi-territoires.

#### Capitalisation d'expériences

La plus-value du centre de ressources réside dans sa capacité à capitaliser et à diffuser les retours d'expériences depuis les territoires, ce qui constitue la troisième mission socle. Ce regard doit s'incarner au travers de productions (notes, fiches d'expériences sur des actions innovantes ou sur des expérimentations, publications, etc.) facilement communicables et appropriables.



# SOMMAIRE DES FICHES

Tout savoir sur ce guide .....	6
Comment lire ce guide ? .....	8

## 1. A la base du projet, la mobilisation des élus .....10

1. Ce qu'est un élu et ce qu'il n'est pas .....	12
2. L'importance du portage politique .....	14
3. Vous avez dit « gouvernance alimentaire » ? .....	15
4. Co-construire un scénario enviable .....	17
5. Poser les bases de la relation ingénierie - élu .....	18
6. Travailler au quotidien avec les élus .....	19

## 2. Pour lancer le projet, outiller les élus et mieux les impliquer ...20

1. Les différents freins à l'implication d'un élu .....	22
2. Ce qui intéresse les élus .....	23
3. Convaincre des élus quel que soit le sujet .....	24
4. Comment convaincre... ..	26
4.1 De la capacité d'action en matière de restauration collective .....	27
4.2 Grâce au développement économique .....	29
4.3 Grâce à la valorisation d'une identité territoriale .....	30
4.4 Grâce à l'attractivité du territoire .....	31
4.5 Grâce à l'économie sociale et solidaire .....	32
4.6 Grâce à l'aménagement du territoire .....	33
4.7 Grâce à l'environnement et la santé .....	35
5. Permettre l'acculturation .....	36
5.1 Appréhender la thématique .....	37
5.2 Comprendre le rôle des collectivités .....	39
6. Dépasser la vision sectorielle .....	40
6.1 Amener la transversalité .....	41
6.2 Aller vers la transversalité grâce à la restauration collective .....	42
6.3 Parler agriculture ET alimentation .....	43
6.4 Rester dans l'opérationnel .....	44

## 3. Dans la démarche de concertation, des élus qui fédèrent ... 46

1. Fédérer les acteurs .....	48
2. Travailler avec les différentes échelles d'intervention .....	52
2.1 Bâtir un esprit intercommunal .....	53
2.2 Travailler avec le monde agricole .....	55
2.3 Profiter des coopérations territoriales .....	61
3. Travailler la démarche participative .....	64

## 4. Sur le long terme, élargir le cercle d'élus ..... 66

1. Élargir le cercle d'élus .....	68
2. Construire un temps de rencontre pour les élus .....	70
3. Travailler avec les nouveaux élus .....	75
4. Maintenir la démarche sur le long terme .....	76

Glossaire .....	78
Remerciements .....	79

## Des pictos pour vous guider



### J'apprends

Prenez du recul sur la question et enrichissez votre réflexion avec des enjeux et éléments de diagnostic.



### J'agis

Retrouvez des retours d'expérience à travers une rubrique "ils l'ont fait"



### Logo livre

Approfondissez le sujet en parcourant une autre fiche du guide. C'est ça la transversalité !

# TOUT SAVOIR SUR CE GUIDE

## Une étude pour comprendre le positionnement des élus sur la thématique agricole et alimentaire

Ce guide est issu d'un travail de plusieurs mois d'enquête au sujet de la mobilisation des élus sur la thématique agricole et alimentaire. Il a été réalisé par Carla QUIVIGER auprès de nombreux acteurs de la Nouvelle-Aquitaine. Retrouvez sa méthodologie et les résultats de cette enquête dans l'article dédié sur le site de Pays et Quartiers de Nouvelle-Aquitaine (PQN-A).

Une fois l'enquête terminée, nous avons évalué la richesse des retours d'expérience recueillis par la chargée d'étude. Une telle matière se devait d'être partagée : c'est l'objet de ce guide.

## Une synthèse de retours d'expériences

Ce guide est avant tout une synthèse des contributions des quelques 40 personnes rencontrées par Carla QUIVIGER. Son contenu n'est donc pas exhaustif car il se « limite » aux croisements de ces expériences venant de Nouvelle-Aquitaine et d'ailleurs. Pour chaque retour d'expérience, et pour une grande majorité des citations, nous vous indiquons en page suivante une personne à contacter.

Afin d'aller plus loin et d'être en mesure de passer à l'action sur votre territoire, nous vous invitons vivement à contacter les personnes qui ont participé à l'élaboration de ce guide. A travers ces contacts et les ressources citées, PQN-A vous fournit tous les éléments pour aller plus loin de votre côté et collaborer entre territoires.

## Un vocabulaire choisi

Pour une lecture facilitée, le choix est fait dans ce guide de désigner par « la collectivité » ou « le territoire » la structure porteuse du projet ou de la démarche alimentaire territoriale. En dehors des moments où cela est spécifié, il n'y a donc pas de distinction entre les Établissements Publics de Coopération Intercommunale (EPCI), l'échelle supra-communautaire, l'associatif ou encore la commune.

## Les territoires

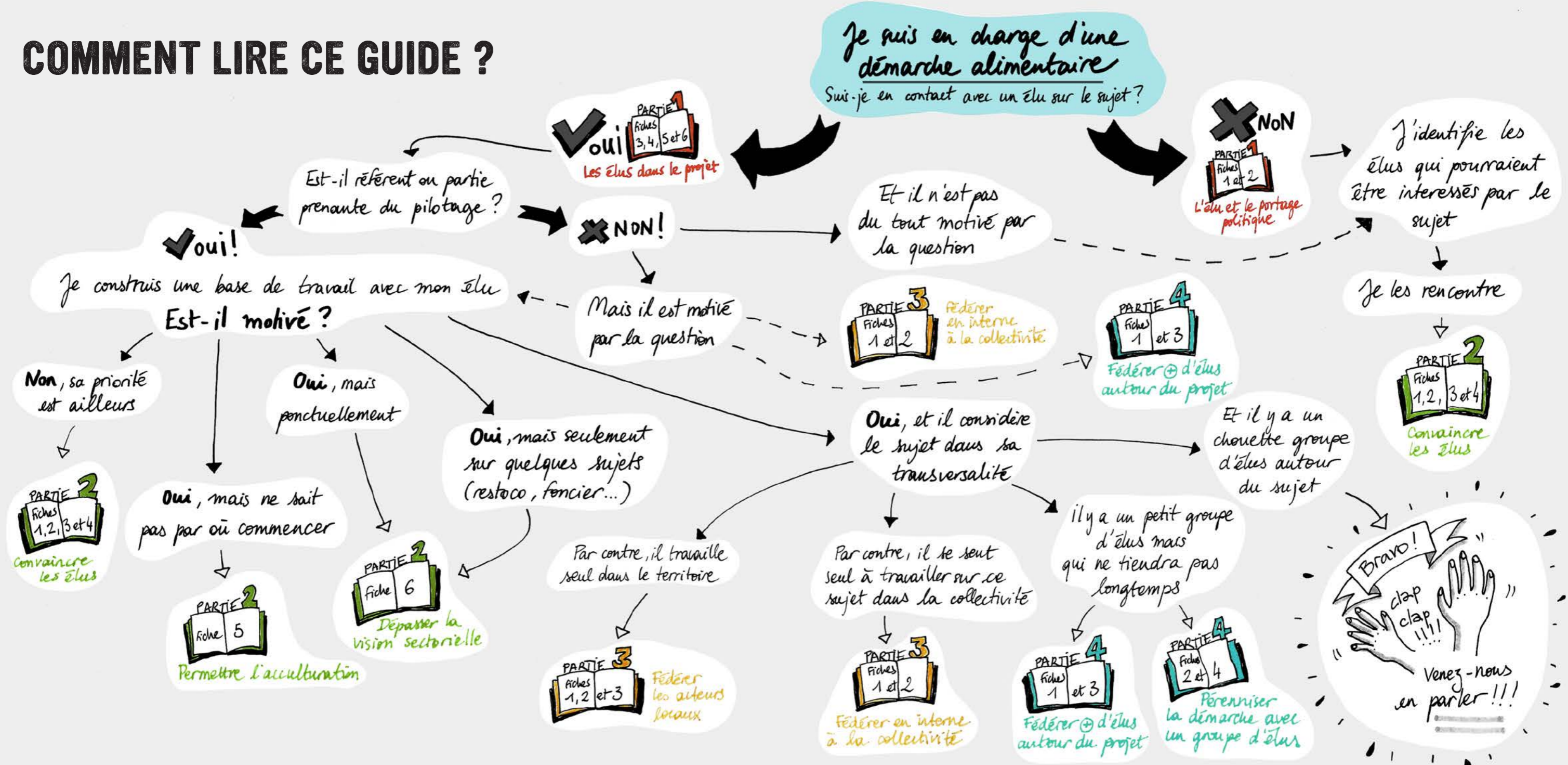
Structure	Contact	Mail
PETR Cœur Entre-deux-Mers	Richard REY	leader@coeurentre2mers.com
Limoges Métropole	Élodie BLANCHARD	elodie.blanchard@limoges-metropole.fr
Tulle Agglo	Didier BERTHOLY	didier.bertholy@tulleagglo.fr
Pays Adour Landes Océanes	Lucie MATHIEU-JENSSONNIE	transitions@pays-alo.fr
PETR Vallée de la Dordogne Corrèzienne	Cédric COURAGEOT	c.courageot@valleedordogne.org
Agglomération de La Rochelle	Nathalie CLAIN-BEAUCHEF	nathalie.clain-beauchef@agglo-larochelle.fr
Grand Angoulême	Aurore DUPONT	a.dupont@grandangouleme.fr
Grand Poitiers	Fabrice BONNIFAIT	fabrice.bonnifait@grandpoitiers.fr
Commune de Tarnos et CBE du Seignan	Camille MORTREUX	c.mortreux@cbe-seignanx.fr
SCoT du Périgord vert	Jean-Pierre GROLHIER	jean-pierre.grolhier@orange.fr
Pays Périgord Vert	Jefferson GUEGAN	jefferson.guegan@perigord-vert.com
Syndicat mixte Est Creuse Développement	Émilie LENOIR	e.lenoir@estcreuse.fr
Commune de Saulgé / Association MontPlateau	Typhaine BRIAND	contact@montplateau.org
PETR du Grand Libournais	Laurie JOUBERT	pat@grandlibournais.eu
Commune de Châtelleraut / Grand Châtelleraut	Philippe EON	philippe.eon@grand-chatelleraut.fr
Communauté d'agglo du Grand Bergeracois	Anne-Claude TUSSEAU	ac.tusseau@la-cab.fr

Plus d'information concernant ces projets territoriaux sur l'[Annuaire des démarches alimentaires de Nouvelle-Aquitaine](#).

## Les centres de ressources, institutions et socio-professionnels

BRUDED	Mikael LAURENT	m.laurent@bruded.fr
CERDD	Marie DÉCIMA	mdecima@cerdd.org
Région Nouvelle-Aquitaine	Olivier FRANCEO Jonathan DELPECH	olivier.franqueo@nouvelle-aquitaine.fr jonathan.delpech@nouvelle-aquitaine.fr
CAUE Lot-Et-Garonne	Nathalie HERARD	direction@caue47.com
Assemblée des Communautés de France	Maxime GOUDEZEUNE	m.goudezeune@adcf.asso.fr
Association nationale des PETR et des Pays	Michael RESTIER	m.restier@anpp.fr
Association des maires de Gironde	Hélène RICARD	contact@amg33.fr
RN PAT	Paul MAZERAND	paul.mazerand@terresenvilles.org

# COMMENT LIRE CE GUIDE ?





# PARTIE 1

## A la base du projet, la mobilisation des élus

Le rôle des élus au cœur du projet de territoire, entre  
gouvernance alimentaire et binôme ingénierie-élu



# Ce qu'est un élu...

## FÉDÉRATEUR

Porter une dynamique collective au bénéfice de tout le territoire.

*“ Une somme d'actions isolées sur un territoire ne fait pas un projet. C'est pourquoi il faut un portage politique fort. ”*

## FACILITATEUR

Mettre à disposition des moyens, et des partenariats pour faciliter les démarches.

*“ Pour penser global, il faut commencer local et avec tous les acteurs motivés. ”*

## AMBASSADEUR

Être à l'écoute de son territoire pour le comprendre et pouvoir l'incarner par sa vision globale.

*“ Être élu, c'est porter une vision de l'intérêt public. ”*

## DÉCIDEUR

Faire des choix stratégiques.

*“ L'élu est le seul avec la légitimité de décider de la stratégie, et il doit prendre en compte les opinions de chacun. ”*

## VISIONNAIRE

Avoir une ligne politique claire et assumée pour pouvoir impulser des projets et défendre leur valeur universelle.

*“ Les élus sont les garants du projet politique, ils sont là pour l'incarner le temps d'un mandat. ”*

# Ce qu'il n'est pas

## UN HÉROS SOLITAIRE

Dans le cadre d'une telle démarche, le travail du porte à porte ne suffira pas. L'élu doit pouvoir s'appuyer sur son ingénierie.

*“ Les élus sont dans une dynamique de faire mais ils doivent apprendre à laisser faire pour plutôt accompagner ceux qui font. ”*

## JUSTE UN GESTIONNAIRE

L'élu n'est pas un agent de la collectivité, le travail purement technique ne le concerne pas.

*“ Il n'est pas un maillon de l'administration et c'est important d'être vigilant sur ça. ”*

## SEUL SUR SON ÎLE

Penser à ancrer le projet au-delà du territoire, s'ouvrir aux voisins et acteurs locaux pour les considérer comme des partenaires potentiels.

*“ Il faut essayer de tisser une toile tout autour et qui recouvre tout. ”*

## EXPERT SUR TOUT

Une bonne connaissance du territoire vaut toutes les connaissances techniques.

*“ Je ne veux pas d'un élu qu'il sache tout, je veux d'un élu qu'il soit motivé et s'intéresse. ”*





# L'importance du portage politique

## POUR QUEL OBJECTIF ?

- Embarquer plusieurs élus
- Chercher la transversalité afin de solidifier le projet
- Faire connaître le projet au sein de la collectivité et dans le territoire

“ Il faut créer un projet parce qu'il y a une motivation politique et non par effet d'aubaine. C'est donc d'abord la raison d'être du projet qui prime. Ensuite seulement on regarde quelles cases cocher pour obtenir des financements. ”

**Éric BELLOUIN**,  
vice-président en charge de  
l'agriculture à Tulle Agglo



## Pourquoi c'est important ?

Le portage politique permet de :

### Faciliter la création d'une gouvernance alimentaire

#### Avancer avec une vision politique claire et affichée

- › Moins de questionnements sur la légitimité du projet
- › Des choix techniques plus faciles à définir

### Faciliter la prise de décisions techniques au sein de la collectivité

- › Facilite les questions budgétaires
- › Permet de voir le projet dans sa globalité et moins par le prisme des compétences, facilite la transversalité
- › Facilite la communication entre les services, crée des opportunités

### Facteurs de réussite

- Motivation et personnalité des élus
- Place des élus dans l'échiquier politique local
- Connaissance du terrain par les élus
- Service auquel le projet est rattaché

# Vous avez dit « gouvernance alimentaire » ?

## CONSTATS

Besoin de transversalité au sein de la collectivité pour un portage politique solide et durable



→ L'importance du portage politique - p.14

- **Faire porter le projet par plusieurs élus du territoire et non par un seul élu**
- **Décloisonner le sujet au sein des services**
- **Intégrer les acteurs locaux**

## CONSEILS

- Ne pas être trop rigide sur la gouvernance
- Laisser l'opportunité à de nouveaux acteurs ou services de s'intégrer et de s'exprimer
- Favoriser la pluralité des points de vue pour éviter la paralysie

## Ils l'ont fait

### Un co-portage du PAT par plusieurs élus

- › **Communauté d'agglomération Pays Basque**, un PAT techniquement lié à la direction générale des services et politiquement aux services Agriculture et Développement durable.
- › **Grand Châtelleraut**, les services Agriculture et Développement durable co-portent le PAT politiquement.

### Un comité technique pluri-services

- › **Grand Poitiers communauté urbaine**, le comité technique rassemble une quinzaine de services dont la Restauration collective, l'Eau, et l'Agriculture.

### Une réflexion en amont du lancement du PAT

- › **Limoges Métropole**, un PAT porté par le service Développement économique et un travail de fond pour lier certaines parties du projet à d'autres services et ainsi favoriser la transversalité.

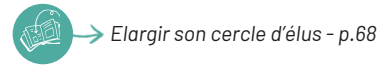


→ Bâtir un esprit intercommunal - p.53

## Vous avez dit « gouvernance alimentaire » ?

### Un comité de pilotage pluri-élus

- › **PETR Cœur Entre-deux-Mers**, un élu spécifique au PAT et un autre sur les questions de foncier. L'élu rattaché au PAT porte le projet et est garant du projet global, il travaille la transversalité. L'autre est pilote et garant de l'action thématique. Les copils du PAT offrent un lieu de débat et de réflexion à l'échelle des élus motivés.
- **Proposer des commissions thématiques** pour favoriser la réflexion en interne des élus. Cela permet de répartir les tâches sur le projet tout en conservant les temps de réflexion. Ces commissions permettent d'aller plus rapidement dans l'opérationnel et d'être plus ambitieux.



### Être garant d'une vision globale qui se décline localement grâce aux élus locaux

- › **Grand Angoulême**, l'agglo garante de l'ambition du PLUI mais pas des actions. Le rôle du Grand Angoulême est de transmettre et discuter les objectifs intercommunaux avec le local. Ce sont les élus communaux qui prennent les décisions sur leurs communes pour remplir les objectifs. La démarche offre un lieu de co-construction avec le local pour intégrer la vision et le pouvoir d'agir de chacun.

### Intégrer les acteurs du territoire dans les comités de pilotage et comités techniques

- › **Limoges Métropole**, un noyau dur d'acteurs qui portent le projet sur le territoire et agrandissent eux-mêmes le cercle au fur et à mesure des projets et sujets qui émergent.
- › **Grand Poitiers communauté urbaine**, agrandir progressivement le comité technique avec de nouveaux acteurs selon l'avancée du projet pour se donner une meilleure vision globale tout en favorisant un développement du projet pas à pas.

### S'appuyer sur les conseils de développement

- › **Communauté d'agglomération Pays Basque**, le conseil de développement saisi pour donner son avis sur le PCAET et son volet agricole : le PAT.
- › **Pays Adour Landes Océanes**, une commission mixte fait le lien entre le comité de pilotage élus et le conseil de développement citoyen.



#### RESSOURCES

Les quatre incontournables pour initier une démarche alimentaire sur son territoire de PQN-A

# Co-construire un scénario enviable

#### CONSTATS

Besoin d'une vision partagée et d'un projet commun pour avancer

- **Prendre en compte l'ensemble des visions des acteurs afin de créer une vision commune**

“ Il faudrait que tous les échelons partagent un projet politique. ”

**Jean-Pierre GROHLIER**, président du syndicat mixte du SCoT du Périgord vert

#### Ils l'ont fait

##### L'autonomie alimentaire comme déclencheur de prise de conscience

- › **PETR Cœur Entre-deux-Mers**, un diagnostic mis en perspective avec l'autonomie alimentaire du territoire. Présentation du taux d'autonomie alimentaire faible sur le territoire pour faire réagir les élus. Une possibilité de définir une vision commune afin de favoriser la diversification et le maraîchage même si l'autonomie alimentaire n'est en soit pas atteignable.

##### La préservation de la ressource en eau

- › **Pays Adour Landes Océanes**, discussion entre élus pour comprendre les enjeux et l'importance de la préservation des milieux ouverts et de l'élevage pour pallier les problèmes de crue.
- › **Rennes métropole**, avec Terres de sources, une politique publique pour accompagner le changement de pratiques agricoles sur les zones de captage d'eau et trouver des débouchés valorisés pour les productions.

##### La restauration collective

- › De nombreuses collectivités commencent leur démarche sous le prisme de la restauration collective face aux exigences de la loi Egalim. Chemin faisant, un véritable projet de relocalisation émerge en prenant en compte tous les enjeux.

#### CONSEILS

Aller dans le concret. Pour cela, proposer différents scénarios plus ou moins ambitieux. Insister sur les impacts de chaque scénario.

#### RESSOURCES

- La publication d'Utopie sur l'autonomie alimentaire des villes
- Les divers outils de sensibilisation présentés fiche
- Comment convaincre ... - p.26
- Vers la résilience alimentaire, une publication des Greniers d'Abondance



# Poser les bases de la relation ingénierie – élu

## CONSEILS EN AMONT

- Définir les rôles de chacun vis-à-vis du projet, des acteurs locaux et en interne de la collectivité
- S'assurer de partager une vision commune du projet
- Définir les attentes du ou des élus en matière de niveau d'information en s'assurant de rester « dans les clous » du rôle de l'élu



→ Ce qu'est un élu et ce qu'il n'est pas - p.12

“ On pense que la relation technicien-élu est innée, mais parfois c'est important dans l'ingénierie territoriale de poser un temps en amont pour discuter de qui fait quoi. Cela permet d'amortir certaines situations de tensions. ”

**Richard REY**, chargé du programme LEADER au PETR du Cœur Entre-deux-Mers

“ Le travail de l'ingénierie est essentiel pour aller au fond des choses et pour pouvoir mener un travail solide. ”

**Éric BELLOUIN**, vice-président en charge de l'agriculture à Tulle Agglo

## CONSEILS UNE FOIS LANCÉ

### S'assurer que chacun s'y retrouve dans les choix et actions entrepris :

- › Alternier phase de réflexion et d'action pour prendre du recul
- › Prévoir des points réguliers, préparer les comités de pilotage, etc.

### Être vigilant à la limite fine entre l'ingénierie et le politique :

- › Débriefing les temps collectifs
- › Travailler ensemble à l'harmonisation des discours
- › Accompagner les prises de décision du ou des élus avec des éléments techniques. C'est un des rôles les plus importants de l'ingénierie.

# Travailler au quotidien avec les élus

**CONSTATS :** Besoin de clarté pour les deux parties

→ Face à des élus peu présents au quotidien, il est important de définir un fonctionnement et un suivi ensemble.

→ Face à des élus très mobilisés par leur mandat, il faut simplifier la transmission d'informations et la prise de décision.

## Se placer en aide à la décision

- Aller au-delà des procédures pour proposer de nouvelles perspectives et opportunités.
- Créer des supports visuels pour faciliter les présentations en réunion avec des élus ou pour des comités de pilotage. Préparer les réunions.
- Penser à privilégier les informations sous la forme avantages-inconvénients, exemples et chiffres clés.

## Répartir les rôles pendant les réunions

- Associer les élus aux réunions même s'ils ne peuvent pas y être, pour les tenir informés.
- Être le porte-parole des élus dans les réunions techniques sans se substituer à leur rôle.
- Se mettre en retrait pendant les réunions de pilotage.

## Faire passer l'information via des notes internes

### Réaliser un suivi concernant :

- › le projet et son actualité
- › la veille sur le sujet

### Alimenter la réflexion via :

- › du benchmark
- › des lectures, des vidéos
- › des rencontres sur place ou ailleurs



→ Construire un temps de rencontre pour les élus - p.70

## Organiser des points réguliers

### Créer des points réguliers pour :

- › transmettre les avancées du projet selon un niveau d'information défini préalablement.
- › prendre le temps d'expliquer certains sujets plus complexes.



→ Poser les bases de la relation ingénierie-élus - p.18

## CONSEIL

De vive voix c'est toujours plus efficace !





## PARTIE 2

### Pour lancer le projet, outiller les élus et mieux les impliquer

Aborder les questions agricoles et alimentaires dans le territoire. Relier les enjeux et comprendre le besoin de transversalité.

# Les différents freins à l'implication d'un élu

Pour chaque frein, faites un tour sur la fiche pour trouver des pistes concrètes d'action.

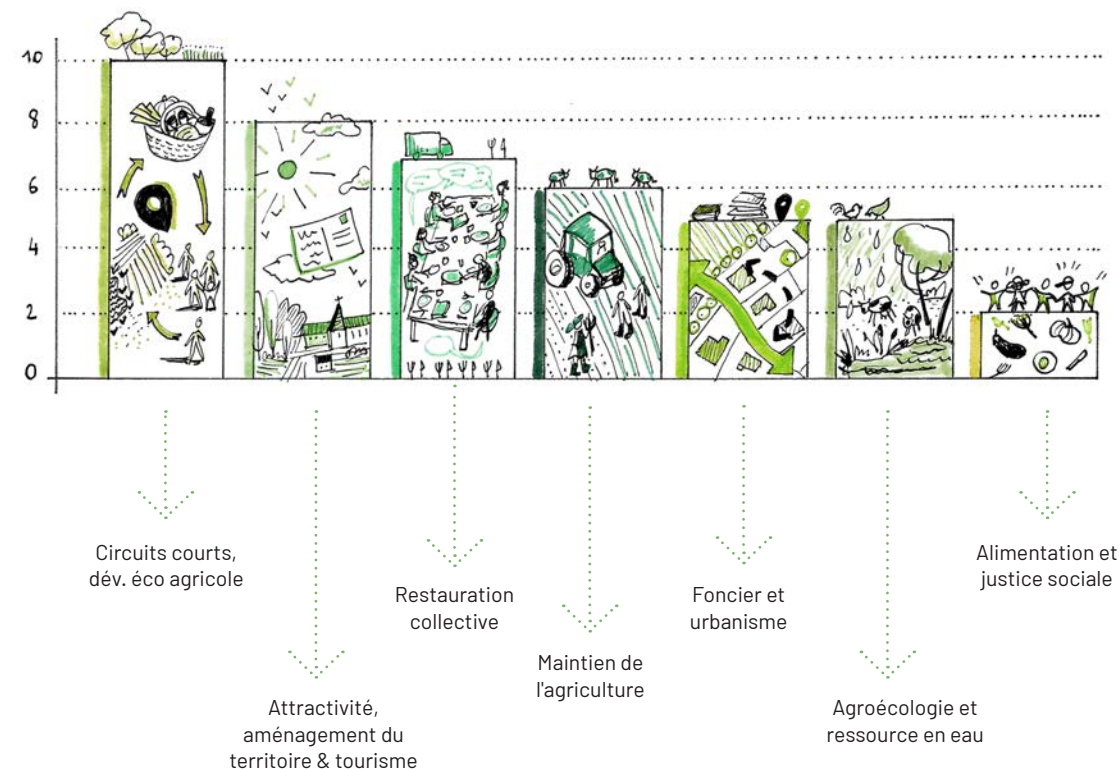
## Les freins

## Trouver une réponse

- |   |   |  |
|---|---|--|
| Pense que les enjeux sont ailleurs, sur des sujets « concrets »         | → | Comment convaincre ... - p.26                                  |
| A du mal à se saisir du sujet dans sa globalité                         | → | Appréhender la thématique - p.37                               |
| Présente des difficultés liées à un clivage politique sur le territoire | → | Fédérer les acteurs - p.48                                     |
| Présente des difficultés « à faire communauté » chez les élus           | → | Bâtir un esprit intercommunal - p.53                           |
| Se sent isolé, ce qui freine son passage à l'action                     | → | Élargir le cercle d'élus - p.68                                |
| A du mal à s'extraire de son cadre communal                             | → | Travailler avec les différentes échelles d'intervention - p.52 |
| Ne se sent pas légitime   | → | Comprendre le rôle des collectivités - p.39                    |
| A une vision très sectorielle   | → | Dépasser la vision sectorielle - p.40                          |
| Peine à se projeter sur le temps long                                   | → | Maintenir la démarche sur le long terme - p.76                 |

# Ce qui intéresse les élus

Ce graphique est basé sur les retours d'un questionnaire adressé à l'ingénierie territoriale en mars 2020.





# Convaincre des élus quel que soit le sujet

Proposer un cadre de réflexion

## RASSURER

Présenter un début de projet viable dans un cadre sécurisant

- › S'appuyer des exemples pour montrer que cela fonctionne
- › Dépasser les freins

Les différents freins à l'implication d'un élu - p.22



Aborder les questions de prix et de budget

- › Montrer que ça ne coûte pas plus cher
- › Présenter le coût global : montrer que sur le long terme le projet représente des économies
- › Anticiper les financements extérieurs

Faire en sorte que ça ne prenne pas plus de temps pour lui

- › Lui simplifier la vie



Travailler au quotidien avec les élus - p.19

“Un élu n'est jamais contre prendre en compte les enjeux de développement durable ; il a surtout peur que ça coûte trop cher, ne marche pas techniquement ou vieillisse mal dans le temps.”

Mikael LAURENT, coordinateur à BRUDED

## MONTREZ DES RÉSULTATS MESURABLES

“La légitimité est venue par les résultats.”

Argumenter à partir de chiffres et d'indicateurs clés

- › Faire des actions avec des impacts mesurables
- › Insister sur l'efficacité des projets existants inspirants
- › Quantifier les enjeux de la relocalisation pour mieux les appréhender : emploi local, valeur ajoutée, biodiversité, coût du traitement de l'eau, coût du gaspillage à la cantine, etc.

Répondre au besoin d'opérationnalité des élus

“La parlote c'est fini, il faut agir.”

Rester dans l'opérationnel - p.44



Aller plus loin dans la réflexion

## SENSIBILISER

Trouver le ou les points d'accroche de vos élus



Ce qui intéresse les élus - p.23

Construire votre argumentaire en fonction de leurs préoccupations



Comment convaincre ... - p.26

“Être élu c'est porter une vision de l'intérêt public.”

“Les circuits courts ne sont pas juste une image de bobo, c'est une image économique tout à fait terriennere.”

Convaincre des élus quel que soit le sujet



## LES CONVAINCRE DE LEUR RÔLE A JOUER

“L'initiative locale, c'est aussi nous.”

Créer un scénario enviable pour le territoire

- › S'inspirer de l'existant
- › Le construire en concertation



Co-construire un scénario enviable - p.17

Lier le sujet aux compétences et rôles de la collectivité



Convaincre de la capacité d'action en matière de restauration collective - p.27



Comprendre le rôle des collectivités - p.39



Profiter des coopérations territoriales - p.61



FICHE

4

Série de fiches

# Comment convaincre...

## CONSTATS

→ Il existe de multiples arguments permettant de convaincre vos élus du bien fondé d'une démarche agricole et alimentaire territoriale.

## LES SEPT FICHES DE CETTE PARTIE ABORDENT :

- Une possible entrée par la contrainte en vous appuyant sur les exigences de la **Loi Egalim pour la restauration collective.**
- Un focus sur les deux préoccupations majeures des élus : **le développement économique et l'attractivité du territoire.**
  - › Développement économique, maintien de l'emploi agricole, filières et circuits courts, consommer local



→ Convaincre de la capacité d'action en matière de restauration collective - p.27



→ Grâce au développement économique - p.29

› Attractivité et cadre de vie, tourisme, paysage



→ Grâce à la valorisation d'une identité territoriale - p.30



→ Grâce à l'attractivité du territoire - p.31

- Des arguments sur des sujets de société qui mobilisent citoyens et acteurs locaux et sont autant d'urgences pour les années à venir : **disparition des terres agricoles, urbanisme, revitalisation des centres-bourgs et centres-villes, raréfaction des ressources en eau, changement de pratiques et agroécologie, alimentation pour tous, etc.**



→ Grâce à l'économie sociale et solidaire - p.32



→ Grâce à l'aménagement du territoire - p.33



→ Grâce à l'environnement et la santé - p.35

## RESSOURCES

De nombreux outils en ligne ou diagnostics vous permettent d'appuyer votre argumentaire :

- L'OPAAL de Bio Nouvelle-Aquitaine, un diagnostic agricole pensé comme un outil pour agir
- L'outil PARCEL de Terre de liens sur l'impact économique, environnemental et foncier d'une évolution de l'agriculture locale
- L'outil CRATER des Greniers d'Abondance, un calculateur de résilience alimentaire de votre territoire



FICHE

4.1

# Comment convaincre...

## De la capacité d'action en matière de restauration collective

### CONSTATS

Besoin de remplir les objectifs de la loi Egalim mais manque de connaissances, pistes d'action et visibilité sur la place de la collectivité aux côtés des acteurs.

→ **Montrer les différentes possibilités qu'ont les territoires de s'en saisir**

En Nouvelle-Aquitaine de nombreuses structures travaillent et accompagnent des acteurs sur ce sujet à travers le pôle régional de compétences Restauration collective.

On y retrouve notamment :

**INTERBIO** - Introduction de bio, méthodes et approche des filières

**Contact** : [a.joubert@interbionouvelleaquitaine.com](mailto:a.joubert@interbionouvelleaquitaine.com)

**3AR** - Gestion des marchés publics

**Contact** : [asso@achatsresponsables-aquitaine.fr](mailto:asso@achatsresponsables-aquitaine.fr)

**Le collectif les pieds dans le plat** - Formation des techniciens, nutritionnistes, chefs et personnels de cantine

**Contact** : [collectifpiedsdansleplat@gmail.com](mailto:collectifpiedsdansleplat@gmail.com)

**Le CREPAQ** - Réduction du gaspillage alimentaire

**Contact** : [vincentdubuc.crepaq@gmail.com](mailto:vincentdubuc.crepaq@gmail.com)

“ Les élus se sentent de plus en plus concernés, ils voient que les cuisiniers trouvent des nouvelles techniques, les parents font état de leur satisfaction et le mouvement s'amplifie ”

**Vincent YOU**, vice-président à Grand Angoulême



### Comment convaincre de la capacité d'action en matière de restauration collective

#### Ils l'ont fait

##### Lier les problématiques d'approvisionnement à l'éducation au goût ou au gaspillage alimentaire.

- › **La ville de Tarnos**, proposition de rencontres entre un chef et les enfants

##### Relocaliser la production et la transformation à travers des régies communales ou intercommunales

- › **La ville de Tarnos** et le **CBE du Seignanx**, Légume Pro, une légumerie en insertion pour approvisionner la restauration collective avec des fruits et légumes locaux.

##### Œuvrer pour convaincre et accompagner les élus communaux sur la thématique

- › **Limoges Métropole**, de nombreuses actions pour investir le sujet sous de multiples formes et toucher tous les élus. Un séminaire à destination des élus de l'EPCI : présentation des coûts et marges de manœuvre, intérêts d'agir sur la restauration collective, atelier de travail et passage à l'action

Accueil et co-organisation des rencontres régionales professionnelles de la restauration collective avec Interbio

Soutien et accompagnement des élus via des formations et des forums

Intervention des élus de Limoges Métropole auprès des élus communaux pour la signature d'une charte

“ Le prix du bio est une fausse excuse pour ne pas faire. Le coût de la matière première c'est seulement 1/3 du budget. Si on veut jouer sur le coût du repas, ce n'est pas en tirant sur les nouilles. Il faut travailler sur des cuisines équipées et du personnel formé. ”

**Éric BELLOUIN**, vice-président en charge de l'agriculture à Tulle Agglo

#### RESSOURCES

- [Cantines bio : le guide pratique des élus](#) par Un + bio
- [Manger local dans les cantines](#) Recettes pour les élus
- Le très complet [kit restauration collective](#) du département de la Gironde



## Comment convaincre... Grâce au développement économique

#### CONSTATS

Le maintien de l'emploi et du tissu économique est une priorité pour les élus

- **Insister sur l'enjeu du maintien du tissu agricole : l'agriculture est une économie à défendre et à valoriser**
- **Présenter des projets de structuration de filières alimentaires locales sur le territoire**
- **Insister sur les retombées économiques durables pour le territoire**

#### Ils l'ont fait

##### Présenter l'autonomie alimentaire du territoire pour faire réagir

- › **PETR du Cœur Entre-deux-Mers**, un diagnostic qui met en avant que ce qui est produit dans le territoire est en majorité exporté, représentant alors peu de retombées économiques locales, peu d'emplois générés et des complications logistiques. Si l'autonomie alimentaire reste un objectif inatteignable, elle est une très bon outil de sensibilisation.

##### Présenter l'intérêt économique de la relocalisation de l'approvisionnement de la restauration collective

“ Quand un élu responsable du développement économique doit répondre à x entreprises qui représentent x emplois, ce ne sont pas trois agriculteurs qui feront le poids. ”

**Fabrice BONNIFAIT**, directeur du développement rural à Grand Poitiers

#### CONSEILS

- Tenir un propos économique chiffré et poser des objectifs quantitatifs
- Insister sur les économies de budget et le coût global
- S'appuyer sur des filières existantes

#### RESSOURCES

- La page thématique [filieres et circuits alimentaires](#) sur le site de PQN-A.
- La conférence de PQN-A sur [la place de l'agriculture et de l'alimentation dans l'économie des territoires.](#)



# Comment convaincre...

## Grâce à la valorisation d'une identité territoriale

### CONSTATS

- Mettre en avant les retombées économiques qu'une filière de terroir locale pourrait apporter : partir de la richesse naturelle du territoire pour relancer l'économie.
- Mettre en avant la gastronomie locale comme une vitrine du territoire et ainsi le valoriser auprès de la population et des touristes : le tourisme peut être vu comme le « fer de lance » d'une action auprès des citoyens.

“ Les élus dans des territoires à forte identité culturelle s'interdisent moins à/de réfléchir à une plus grande échelle. ”

Jonathan DELPECH, chef de projet à la région Nouvelle-Aquitaine

### Ils l'ont fait

#### Créer ou mettre en avant les filières locales

- › **Syndicat mixte Est-Creuse développement**, le projet d'une filière noisette locale
- › **PETR Vallée de la Dordogne Corrézienne** en partenariat avec le Lot, développement d'une image de marque « Vallée de la Dordogne » basée sur des produits de qualité

#### Mettre en valeur les marchés de pays et leurs producteurs

- › **PETR Vallée de la Dordogne Corrézienne**, un wifi local à destination des touristes avec toutes les informations et liens vers des marchés de producteurs, les commerces locaux, etc.
- › **Grand Bergeracois**, projet d'étiquetage sur des marchés de producteurs pour mettre en avant les producteurs locaux (Cf. marché de Grabels)

### CONSEILS

Essayer de monter des projets pour développer le potentiel agricole, commercial et gastronomique du territoire avec les producteurs locaux. Les élus sont souvent fiers de leurs agriculteurs et de leur terroir.

### RESSOURCES

- Guide bonnes pratiques, p. 50 « Marché de producteurs de pays » par Notre village
- Le guide de la démarche « Ici C local » pour un étiquetage clair

# Comment convaincre...

## Grâce à l'attractivité du territoire

### CONSTATS

- L'attractivité de leur territoire est une préoccupation majeure des élus. Il s'agit d'attirer des nouveaux habitants, particulièrement en milieu rural où les déprises démographique et agricole sont des sujets prioritaires.

“ C'est un sujet qui percuté les élus, ils ne veulent pas être celui après lequel tout aura disparu. ”

Jonathan DELPECH, chef de projet à la région Nouvelle-Aquitaine

### Ils l'ont fait

#### Travailler le cadre de vie et le paysage, insister sur les externalités positives de l'agriculture et monter des collaborations agriculteurs-collectivités

- › **Limoges Métropole**, une ceinture maraîchère pour développer l'offre de produits locaux et offrir un cadre de vie agréable

#### Utiliser l'alimentation locale comme levier pour revitaliser les centres-bourgs et centres-villes

- › **St Pierre de Frugie, Saint-Julien-en-Born et Saint-Bonnet-Briance**, trois projets de commerces de proximité pour revitaliser les centres bourgs présentés lors d'une rencontre de PQN-A.
- › **Des cafés-bars-lieu culturels** pour créer du lien dans des communes isolées présentés lors de l'Agora des Colibris à Guipel.

#### Proposer des moments festifs autour des produits du terroir

- › **Grand Angoulême**, une semaine de festival autour de la gastronomie locale : Les Gastronomades
- › **Tulle aggro**, la semaine Mon territoire à mon goût organisée dans une commune différente chaque année

### CONSEILS

- Lier revitalisation et questions foncières



→ Grâce à l'aménagement du territoire - p.33

- Travailler la complémentarité entre le centre-bourg et le reste du territoire afin de désamorcer les conflits entre ville centre et périphérie.

### RESSOURCES

- Le CAUE de votre département travaille peut-être sur la question et peut vous proposer des ressources ou formations
- Élus, habitants et agriculteurs : quelles coopérations locales ? par BRUDED

# Comment convaincre...

## Grâce à l'économie sociale et solidaire

### CONSTATS

- Certains élus issus d'un milieu militant et impliqués dans des logiques d'insertion-emploi sont très sensibles à l'économie sociale et solidaire.

“ Plus ça avance, plus je me dis que l'alimentation durable et les circuits de proximité, ce n'est pas une histoire de produits mais de lien. ”

**Dominique OLIVIER**, directeur des Fermes de Figeac dans le webinaire du RTES « Agir pour une alimentation durable »

### Ils l'ont fait

Mettre en place un éco-lieu ou un jardin d'insertion avec des objectifs affichés d'insertion, création d'un lieu de sensibilisation pour la population et/ou les scolaires.

- › **Comité du Bassin d'Emploi du Seignanx**, installation d'une légumerie en insertion sur la ville de Lahonce : la SCIC Légume Pro
- › **Ville de Tarnos**, construction de l'éco-lieu Lacoste en lien avec le Comité du Bassin d'emploi du Seignanx
- › **La Communauté de communes de l'Estuaire**, un centre de formation multi-métiers dans le cadre du programme « Zéro chômage longue durée » avec une légumerie qui approvisionne les écoles en légumes de 4e gamme

### RESSOURCES

Le RTES propose plusieurs ressources pour :

- Mettre en avant des actions en faveur de l'économie sociale et solidaire avec notamment la fiche du Kit municipales « ESS et alimentation durable » ou bien la publication Mode d'emploi : ESS et Ruralité
- Trouver des arguments sur lesquels s'appuyer pour convaincre un élu, @webinaire ESS et alimentation durable

# Comment convaincre...

## Grâce à l'aménagement du territoire

### CONSTATS

- Les contraintes de l'État et de la Région pour réduire l'étalement urbain et préserver les espaces naturels et agricoles sont de plus en plus importantes.
- De nombreuses collectivités ont révisé leur PLU/ PLUi et réduit considérablement l'espace urbain.

“ La revitalisation des centres-bourgs est un thème très cher aux élus. L'image du maire qui entreprends et fédère autour d'un projet parle aux habitants et aux élus. ”

**Jonathan DELPECH**, chef de projet à la région Nouvelle-Aquitaine

### Ils l'ont fait

Démontrer la capacité des collectivités en matière d'urbanisme et de foncier



→ Bâtir un esprit intercommunal – p.53

- › **Ville de Montardon**, construction d'une Zone Agricole Protégé
- › **PETR Cœur Entre-deux-Mers**, un projet de « cahiers du foncier agricole » pour aider les élus à mieux appréhender et maîtriser le foncier agricole
- › **Grand Angoulême**, un PLUi avec des objectifs définis à l'échelle intercommunale (diminution de 60% de la zone à urbaniser) mais un arbitrage concernant les actions qui reste communal
- › **Communauté de communes Dronne et Belle**, une zone constructible réduite de 75 % en faveur d'espaces naturels ou agricoles lors de la révision des documents d'urbanisme. Des ateliers de travail pour délimiter le zonage.
- › **PETR Cœur Entre-deux-Mers et CdC de l'Estuaire**, des observatoires du foncier local

### Lier les questions de revitalisation et d'urbanisme

- › **PQN-A** travaille aussi sur la revitalisation des centres-bourgs !
- › Se rapprocher des CAUE pour proposer aux élus des formations sur les questions d'urbanisme et le lien entre réduction de l'espace urbain et revitalisation.
- › **PETR Cœur Entre-deux-Mers**, une formation-action avec le CAUE Gironde pour travailler sur la division parcellaire

“ Le temps de l'étalement urbain est révolu et cela représente une vraie révolution culturelle. ”

**Jean-Marie LESPADÉ**, maire de Tarnos

## Comment convaincre grâce à l'aménagement du territoire

“ En milieu rural le foncier semble encore une ressource largement disponible. Les élus sont encore sensibles à la culture de la maison individuelle. Il nous faut collectivement valoriser d'autres formes d'habitat au cœur des bourgs, moins consommatrices de foncier. ”

**Nathalie HERARD**, directrice du CAUE du Lot-et-Garonne

### CONSEILS

- Rester prudent car il s'agit d'un sujet politiquement difficile pour les élus. La pression des agriculteurs et des habitants peut être difficile à gérer et réduire l'étalement urbain représente à court terme un « manque à gagner » pour la collectivité. Cela peut être vu comme allant à l'encontre des principes d'attractivité. Et pourtant :



→ Grâce à l'attractivité du territoire – p.31

- Se renseigner sur les documents d'urbanisme car l'absence de PLU intercommunal rend le travail intercommunal beaucoup plus fastidieux : il faut convaincre les élus communaux un à un.

### RESSOURCES

- Piocher dans les ressources existantes de PQN-A :
  - › Le [retour sur les rencontres de PQN-A](#) sur le foncier l'installation et la transmission en 2019
  - › La frise méthodo [Le foncier, l'installation et la transmission dans une démarche alimentaire de territoire](#)
  - › L'article [Préservation du foncier et dynamisation du tissu agricole](#) : principaux leviers d'action sur son territoire
- Former les élus à mieux se saisir des enjeux autour du foncier
  - › [Préserveons & partageons la Terre](#), le kit de mobilisation municipales 2020 par Terre de liens.
  - › [Maîtrise du foncier, des bonnes intentions aux bonnes pratiques](#), le rapport et le dépliant synthétique du CESER de Nouvelle-Aquitaine.
  - › [De la protection foncière à la stratégie agricole et alimentaire](#), un exemple de formation pour élus.
- Trouver des arguments pour convaincre les élus
  - › « [Mon village, ma ville en Transitions](#) » avec le parcours « Alimentation durable », un MOOC du CERDD
  - › « [Interrelations entre les différents enjeux liés au foncier agricole](#) », un schéma mettant en avant les interconnexions entre les différents enjeux liés au foncier agricole. [Rapport de stage de François ONFRAY](#), p.89

# Comment convaincre...

## Grâce à l'environnement et la santé

### CONSTATS

→ La pression sociale sur les questions d'alimentation saine et d'agriculture durable est de plus en plus forte.

### Ils l'ont fait

**S'appuyer sur des dispositifs mobilisables ou préexistants au sein de la collectivité pour faciliter le travail des élus, le montage du projet et son financement**

- CLS
- Agenda 21
- PCAET - obligatoire pour les intercommunalités de plus de 20 000 habitants
  - › **Grand Libournais**, un PAT lié au CLS avec un axe alimentation durable pour pouvoir se concentrer sur l'agriculture vivrière dans un territoire viticole
  - › **Communauté de Communes de l'Estuaire**, un PAT rattaché à l'Agenda 21
  - › **Communauté d'agglomération du Pays Basque**, le PAT lié à l'axe alimentaire du PCAET

### CONSEIL

Travailler en amont le discours de l'élu et celui de la collectivité : parler d'alimentation « saine » ou « durable » d'emblée peut être délicat.



→ Travailler avec le monde agricole – p.55

### RESSOURCES

- « [Agir pour la capacité alimentaire en Gironde](#) », par le Département. Partie 3 : Pour l'accès de tous à une alimentation saine et durable
- [Le Kit municipales 2020 du RTES](#) : Fiche ESS & alimentation durable et accessible à tous
- La page thématique [Alimentation sociale et solidaire](#) sur le site internet de PQN-A

# Permettre l'acculturation



FICHE

5



## CONSTATS

→ Les thématiques agricoles et encore plus alimentaires sont des sujets qui ont été jusque-là très peu abordés au sein des collectivités. Certaines connaissances de fond peuvent donc manquer à certains élus qui se devront pourtant de représenter le positionnement de la collectivité sur le sujet.

## LES DEUX FICHES DE CETTE PARTIE ABORDENT :

- Les différents moyens d'accompagner les élus dans une démarche d'acculturation face à ce sujet si transversal et présentant autant de facettes qu'il comporte d'acteurs.



→ Appréhender la thématique - p.37

- Les éléments de compréhension et arguments à mobiliser pour convaincre de la place des collectivités, et plus globalement des territoires, sur ce sujet.



→ Comprendre le rôle des collectivités - p.39

# Permettre l'acculturation

## Appréhender la thématique



FICHE

5.1



## S'ACCULTURER ENSEMBLE

“

Il est difficile pour les élus de réaliser qu'à leur échelle ils peuvent agir concrètement sur l'agriculture et l'alimentation.”

**Fabrice BONNIFAIT**, directeur du développement rural à Grand Poitiers



## S'INSPIRER DES EXEMPLES DE TERRAIN



→ Construire un temps de rencontre pour les élus - p.70

### S'appuyer sur le réseau, animé par PQN-A.

- › Aller visiter les voisins en vous appuyant sur l'annuaire des démarches alimentaires de Nouvelle-Aquitaine, découvrez leurs actions lors des groupes de travail PAT.
- › Proposer des visites sur site pour vos élus en appui avec le réseau.
- › Consulter les ressources, articles, recueils et fiches d'expérience existants sur le site internet.
- › S'abonner à la lettre d'info mensuelle pour être tenu au courant des actualités du réseau et des dernières productions.

### Consulter des ressources externes

- › Jeter un œil aux sites ou lettres d'info d'autres centres de ressources régionaux comme BRUDED, Cap Rural ou le CERDD.



## ACCOMPAGNER LA RÉFLEXION

### Faciliter leur acculturation.



→ Travailler au quotidien avec les élus - p.19

### Prendre le temps de la discussion pour les aider à s'approprier les enjeux.

#### S'appuyer sur des tiers locaux ou régionaux.

- › CERDD, organisation de points en privé avec un élu et son technicien pour les aider à appréhender les enjeux de l'alimentation durable.

### Se ménager des temps de discussion avec des élus expérimentés.

## SE FORMER

Attention, certains élus apprécient peu d'être « formés »

### Proposer des temps de formation dédiés aux élus avec des organismes professionnels comme :

- › AFIPAR
- › Bio Nouvelle-Aquitaine
- › Association Un + bio
- › CAUE départemental
- › Chambre d'agriculture départementale
- › Terre de Liens à l'échelon national ou régional

### Relayer des MOOCs et autres formations numériques pertinents pour les élus

- › **Le MOOC du CERDD** « Mon village, ma ville en Transitions » avec le parcours « Alimentation durable » met en avant des élus. Le module n°6 particulièrement : « Viser une transition économique territoriale par l'alimentation »

# Permettre l'acculturation

## Comprendre le rôle des collectivités

### CONSTATS

- Peu de projets présentent assez de recul aujourd'hui pour convaincre les masses
- Beaucoup restent sceptiques sur leur capacité d'action face à la PAC (échelle européenne-nationale) ou au monde agricole

« Il est difficile pour les élus de réaliser qu'à leur échelle ils peuvent agir concrètement sur l'agriculture et l'alimentation. »

Fabrice BONNIFAIT, directeur du développement rural à Grand Poitiers

### Ils l'ont fait

#### S'appuyer sur les outils à disposition de la collectivité

- Travailler sur la planification et les documents d'urbanisme



→ Grâce à l'aménagement du territoire - p.

#### Mettre en place des actions concrètes dès le départ et à toutes les échelles

- Sous forme d'action directe : urbanisme, restauration collective, installation-transmission...
- Sous forme de financement, co-financement et accompagnement de projets
  - › **PETR Cœur Entre-deux-Mers**, formation et accompagnement de collectivités volontaires sur les questions de foncier. Aide à la mise en place et au financement d'actions comme un café associatif ou l'installation d'une agricultrice.
  - › **Communauté d'agglomération Pays Basque**, un appel à manifestation d'intérêt pour repérer et aider les projets locaux sur les thématiques agricoles et alimentaires

### CONSEIL

Envisager un accompagnement si l'intercommunalité n'a pas les savoir-faire nécessaires

- › **Tulle Agglo** sur les questions de restauration collective

### RESSOURCES

- Vers la résilience alimentaire, à destination des communes et intercommunalités par les Greniers d'Abondance,
- Les dossiers de BRUDED, un réseau d'élus qui parlent aux élus avec des rencontres, des fiches et ressources diverses.
- « Mon village, ma ville en Transitions » parcours « Alimentation durable » dans le MOOC du CERDD
- « Agriculture du projet local au projet de société », n° 245 décembre 2019, un article de la revue Intercos.
- Le Kit mobilisation municipale 2020 de Terre de Liens présentant de nombreuses ressources.



# Dépasser la vision sectorielle

## CONSTATS

- L'agriculture et l'alimentation sont des thématiques très transversales. Elles renvoient à de nombreuses thématiques territoriales comme le développement économique, la consommation et la place des citoyens, les pratiques agricoles, la biodiversité, le paysage, la revitalisation des centres-bourgs, etc.
- Bien saisir la complexité de ces thématiques est un travail de longue haleine et jamais vraiment terminé.
- Construire un projet avec tous les acteurs concernés demande de bien comprendre les enjeux de chacun et pour cela d'avoir une connaissance qui couvre l'ensemble du système alimentaire.

## LES QUATRE FICHES DE CETTE PARTIE ABORDENT :

- Les différentes façons de mieux faire comprendre les conséquences multiples d'une action sur la thématique agricole ou alimentaire à des élus.



→ Amener la transversalité - p.41

- La puissance de la restauration collective, passage inévitable face aux exigences de la loi Egalim, pour sensibiliser les élus à la dimension transversale du sujet.



→ Aller vers la transversalité grâce à la restauration collective - p.42

- L'utilité et l'importance de parler d'agriculture mais aussi d'alimentation pour toucher tous les publics et porter un projet solide.



→ Parler agriculture ET alimentation - p.43

- L'importance pour la collectivité et pour les élus de rester dans l'opérationnel malgré une démarche qui peut sembler d'emblée très conceptuelle, réflexive voire « hors sol ».



→ Rester dans l'opérationnel - p.44

# Dépasser la vision sectorielle

## Amener la transversalité

## CONSTATS

- La loi Egalim impose des quotas de bio et de local pour la restauration collective



→ Aller vers la transversalité grâce à la restauration collective - p.42

- Les réglementations de l'État et de la Région sur l'étalement urbain sont de plus en plus strictes



→ Grâce à l'aménagement du territoire - p.33

## Ils l'ont fait

### Confronter les visions

« Discuter au sein du comité de pilotage entre élus permet de construire une vision d'ensemble et de sortir d'une action sectorielle. »

**Alain MONGET,**

président du PETR Cœur Entre-deux-Mers

- > **Grand Poitiers**, quatre groupes de travail thématiques avec les élus du comité de pilotage. Un seul objectif : les amener à une vision transversale.
- > **Pays Adour Landes Océanes**, une réunion à l'origine de la formalisation du programme d'action. Chaque élu est arrivé avec son entrée thématique. Ensemble ils ont réalisé que toutes les approches pouvaient converger et qu'il s'agissait d'un véritable sujet politique.

« Il faut amener les élus à prendre conscience de toutes les interactions possibles. Une action sur un maillon de la chaîne peut impacter l'ensemble de la filière alimentaire. »

**Fabrice BONNIFAIT**, directeur du développement rural à Grand Poitiers

## CONSEILS

- Prévoir des temps de discussion collective avec les acteurs du territoire : l'élu n'est pas un héros solitaire.



→ Ce qu'est un élu et ce qu'il n'est pas - p.12

## RESSOURCES

- L'outil **PARCEL** de Terre de liens et l'outil **CRATER** des Greniers d'Abondance, vous seront d'une aide précieuse pour présenter très simplement, chiffres à l'appui, la connexion entre toutes les thématiques.
- Les cartes mentales comme celle du guide **Être délégué.e au PNR Médoc** p.15 sont un outil précieux pour faire comprendre les liens entre les thématiques.

# Dépasser la vision sectorielle

## Aller vers la transversalité grâce à la restauration collective

### CONSTATS

- Des leviers d'action exigeants et complexes malgré un réel sentiment de responsabilité
- Un difficile élargissement de la réflexion à l'accessibilité sociale ou au gaspillage alimentaire

“ Pour certains ce serait une petite révolution que de se rendre compte que l'alimentation ne se résume pas à la restauration collective ”

Fabrice BONNIFAIT, directeur du développement rural à Grand Poitiers

### Ils l'ont fait

#### Mettre de la transversalité dans les commissions de travail qui traitent de la restauration collective

- › **Grand Poitiers**, une commission « agriculture » qui travaille aussi bien les questions de transformation que de gaspillage alimentaire et d'éducation-sensibilisation.

#### Considérer la restauration collective comme un levier pour toucher d'autres thématiques

- L'insertion par l'activité économique
  - › **Ville de Tarnos**, la cuisine centrale en régie communale travaille avec une SCIC d'insertion pour la transformation des légumes à destination de la restauration collective.
- L'installation de nouveaux agriculteurs
  - › **Département de la Gironde**, un espace test agricole (couveuse) à Nodris qui alimente la restauration collective
- Revitalisation des centres-bourgs
  - › **Commune de Saugé**, réflexion autour d'un partenariat avec une épicerie locale pour approvisionner la restauration collective

### RESSOURCES

- Kit municipales du RTES, Fiche n°7 : « Les leviers : Commande publique responsable »
- Le Régal, un réseau animé par le CREPAQ sur les problématiques de gaspillage alimentaire
- Le portail de la restauration collective en Nouvelle-Aquitaine

# Dépasser la vision sectorielle

## Parler agriculture et alimentation

### CONSTATS

- En milieu rural, les élus peuvent parfois être uniquement orientés sur les questions d'installation agricole.
- Passer par la question alimentaire plutôt qu'agricole permet de désamorcer les débats sur le modèle agricole. Le grand public se sent plus concerné par les questions d'alimentation.

### Ils l'ont fait

#### Introduire les temps collectifs par des chiffres qui parlent à tous : gaspillage alimentaire, emploi à l'échelle des filières, enjeux de santé publique et de précarité

- › **CERDD**, des rencontres sur les enjeux d'alimentation durable pour démontrer qu'il s'agit d'un vrai sujet et montrer qu'il englobe d'autres thématiques

#### Axer le PAT sur des sujets de santé et d'alimentation

- › **PETR du Grand Libournais**, un PAT monté dans le cadre du CLS (Contrat Local de Santé) pour sortir des questions de viticulture

### CONSEILS

- S'appuyer sur des experts et demander des informations, demander leurs supports de présentation à ceux qui auraient déjà fait cet exercice.
- La thématique alimentaire est une bonne piste pour désamorcer les conflits entre riverains ou consommateurs et agriculteurs.
- Accompagner votre élu dans la construction d'un discours transversal sur l'alimentation qui reliera tous les enjeux.

# Dépasser la vision sectorielle

## Rester dans l'opérationnel

### CONSTATS

→ Construire une vision de long terme jalonnée par des objectifs précis se traduisant rapidement en actions concrètes

“ Les démarches alimentaires ont du mal à se calquer sur le temps politique car mobiliser une diversité d'acteurs du territoire demande du temps. ”

**Fabrice BONNIFAIT**, directeur du développement rural à Grand Poitiers

### Ils l'ont fait



→ *Bâtir un esprit intercommunal - p.53*

#### Travailler à la coordination

- › **Pays Adour Landes Océanes**, une cartographie participative des initiatives locales pour partager les actions existantes et les positionnements de chacun. La mise en synergie des projets déjà en place sur le territoire ou au sein de la collectivité peut être une des 1<sup>ères</sup> étapes pour faire cohésion.



→ *Travailler la démarche participative - p.64*

#### Apporter l'appui de la collectivité en parallèle des phases « d'inaction »

- › **Grand Poitiers**, pendant la phase de diagnostic et de mise en place du projet, la collectivité ne s'empêche pas d'intervenir auprès des acteurs (gaspillage alimentaire, crise covid, etc.)

#### Porter un « projet totem » pour ouvrir la démarche du PAT, légitimer son action, rendre concrète l'implication de la collectivité et commencer à fédérer

- › **Tulle Agglo**, mise en place d'un atelier de transformation ou **Limoges Métropole**, mise en place d'une ceinture maraîchère. Démontrer l'utilité du projet et l'intérêt de le rejoindre pour faire partie de la dynamique territoriale. Une fois le dialogue établi, les futurs chantiers sont plus simples à mener. « Il faut y être, il faut des actions politiques pour convaincre de sa légitimité dès le départ. »

### CONSEILS

- S'appuyer sur des dispositifs d'État déjà cadrés qui peuvent permettre une meilleure visibilité et des échanges plus riches avec les acteurs : PAT, CLS, PCAET, Agenda 21 ou encore la Politique de la ville
- Assurez-vous que l'implication des élus ne s'arrête pas à la simple mise en place du PAT en oubliant l'opérationnalité

“ Il est important de passer des bons sentiments stériles à une action concrète. ”

“ Je trouve la vision transversale sur le long terme très stimulante, on a l'impression de s'inscrire dans le réel avec des projets forts et impactants tout en allant au-delà de la mousse médiatique. ”

**Vincent YOU**, vice-président à Grand Angoulême





## PARTIE 3

### Dans la démarche de concertation, des élus qui fédèrent

Fédérer les services dans la collectivité et les acteurs dans le territoire. Comprendre le système d'acteurs pour y placer les élus et le territoire.



# Fédérer les acteurs

“ Le plus dur, ce n'est pas de convaincre de l'importance de la question alimentaire mais de la nécessité de faire cohésion sur le territoire. ”

Lucie MATHIEU-JENSSONNIE, chargée de mission au Pays Adour Landes Océanes

“ Certains élus vont se lancer dans des projets pleins de bonnes intentions ce qui ne les empêche pas de se retrouver par la suite dans des contradictions fortes. ”

Jonathan DELPECH, chef de projet à la région Nouvelle-Aquitaine

“ En faisant du "tout-circuits-courts" sans intermédiaire pour plus de valeur ajoutée au producteur on supprime aussi les échelons intermédiaires comme l'artisanat. ”

## Pourquoi c'est important ?

Fédérer les acteurs, c'est permettre de dégager des ambitions partagées. Cela permet de dépasser les intérêts personnels pour construire un dialogue et travailler collectivement à une stratégie territoriale.

## Qu'attendre d'un élu fédérateur ?

→ Qu'il soit à l'écoute pour répondre aux besoins du territoire et de ses acteurs.

“ Il faut réussir à faire vivre le projet avec des actions concrètes pour répondre aux enjeux. ”

Alain MONGET, président du PETR Cœur Entre-deux-Mers

- Qu'il impulse de nouvelles coopérations et de nouveaux projets.
- Qu'il soit garant du positionnement de la collectivité sur le sujet.
- Qu'il ait suffisamment de charisme pour être écouté : « Quand je parle, on m'écoute car on sait que je maîtrise mon sujet ».

## Qui est concerné ?

### Au niveau institutionnel

- Bâtir un esprit intercommunal - p.53
- Profiter des coopérations territoriales - p.61

### Au niveau des acteurs du territoire

- Travailler avec le monde agricole - p.55
- Travailler la démarche participative - p.64

“ L'intercommunalité ne va pas faire à la place des agriculteurs, mais elle peut mobiliser des leviers et coordonner des acteurs pour bâtir un projet à l'échelle du territoire. ”

Maxime GOUDEZEUNE, conseiller à l'Assemblée des Communautés de France - Intercommunalités de France

## Pistes d'action

- Convaincre les acteurs de la place du territoire dans le système global, montrer que l'on ne va pas se substituer à eux mais co-construire
- S'appuyer sur les compétences de l'intercommunalité pour légitimer et valoriser son action
  - Comprendre le rôle des collectivités - p.39
  - Avancer en faisant ses preuves et mieux convaincre de sa plus-value
    - Rester dans l'opérationnel - p.44

Ils l'ont fait

Créer des temps de co-construction et de dialogue pour dégager des ambitions partagées. Impliquer les acteurs dès la phase de diagnostic pour qu'il soit le plus représentatif possible. Proposer un espace de dialogue pour éviter un discours trop descendant.

- S'entendre sur des définitions communes (la proximité par exemple) et des enjeux communs sur le territoire
- Offrir une ambiance chaleureuse et propice à l'écoute
  - › **Grand Bergeracois**, une charte d'ambition partagée entre les acteurs du comité technique et les membres du comité de pilotage pour cibler les axes de travail
  - › **Pays Adour Landes Océanes**, plusieurs temps d'échanges avec les agriculteurs dans le cadre du programme Leader et de l'animation Natura 2000. Les réunions avec les élus en commission générale et l'ensemble des acteurs locaux ont permis de cibler les besoins et de développer un projet alimentaire qui prenne en compte les préoccupations de l'ensemble des acteurs
  - › **CERDD**, 4 séances décloisonnées pour construire les bases d'un système alimentaire local impliquant la mise en place de définitions communes et des débats pour décomplexer le sujet

Créer des commissions politiques et techniques de travail avec les forces vives du territoire

- › **Limoges Métropole**, l'écriture technique de la 2<sup>e</sup> version du PAT après un vote des élus et de l'ensemble des acteurs du territoire avec l'inclusion de nouveaux acteurs comparé au 1<sup>er</sup> PAT et donc de nouvelles pistes de travail

S'appuyer sur un noyau dur d'acteurs convaincus par la démarche pour avancer puis aller chercher de nouveaux acteurs

- › **Grand Poitiers**, une année pour construire un noyau dur d'acteurs et envisager un déploiement du projet sur l'année suivante

RESSOURCES

- [Fiche kit municipales « Connaître et mobiliser les acteurs de mon territoire »](#) par le RTES
- [Les quatre incontournables pour initier sa démarche alimentaire territoriale](#) par PQN-A

“ Pour fédérer autour de l'alimentation durable, il est essentiel de réunir les gens pour s'interroger collectivement, se connaître, comprendre les paradoxes et les contraintes d'une filière. Cela pour enfin partager une vision et des ambitions. ”

Marie DÉCIMA, chargée de mission Biodiversité et Alimentation au CERDD

CONSEILS

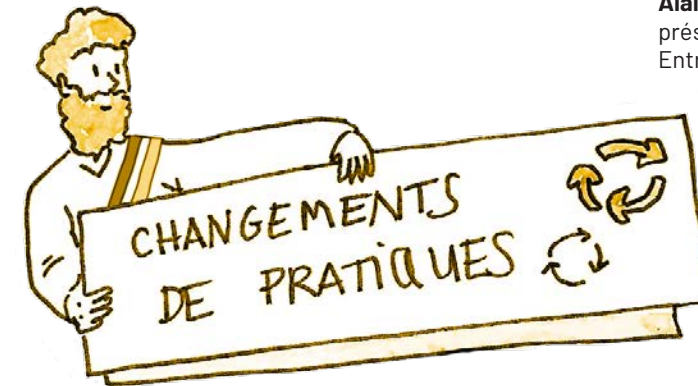
→ Trouver l'équilibre entre temps d'échanges ou de concertation et actions

- En fonction de l'objectif et du public de la séance, ménager les susceptibilités et éviter les discours trop clivants. Dans tous les cas, assurer l'existence d'un cadre et d'un public propices au débat afin d'éviter les situations tendues, les consensus mous ou encore les débats où tout le monde est d'accord.
- Si le sujet est trop large ou difficile à appréhender au départ, envisager d'éclairer d'abord individuellement les points de vue. Après avoir suscité moins de désaccords et d'incompréhensions, décloisonner les approches pour proposer une vision globale.
- S'appuyer sur vos élus pour faire venir les acteurs économiques



“ Il est important d'échanger et de rendre compte sur l'avancement de notre action pour renforcer nos relations avec les acteurs. Mais c'est aussi du temps en moins pour mener des actions concrètes. ”

Alain MONGET, président du PETR Cœur Entre-deux-Mers





# Travailler avec les différentes échelles d'intervention

## CONSTATS

- Un projet intégré comme le sont les démarches alimentaires territoriales peut concerner à la fois différents services et différents échelons sur le territoire.
- Les compétences et donc les échelons à mobiliser sont multiples, qu'il s'agisse de l'aménagement et de l'urbanisme, des cantines, de la biodiversité ou des entreprises agroalimentaires.

## LES TROIS FICHES DE CETTE PARTIE ABORDENT

- Les enjeux principaux et les possibilités d'action au niveau du 1<sup>er</sup> échelon que constitue l'EPCI.



→ *Bâtir un esprit intercommunal - p.53*

- Les six incontournables pour travailler avec les professionnels du système alimentaire et notamment du monde agricole.



→ *Travailler avec le monde agricole - p.55*

- L'articulation de tous les échelons, la pertinence du supra-communautaire pour un projet alimentaire et l'importance de voir grand et de coopérer notamment lorsque l'on s'intéresse aux filières.



→ *Profiter des coopérations territoriales - p.61*



# Travailler avec les différentes échelles d'intervention

## L'intercommunalité : bâtir un esprit intercommunal

### CONSTATS

- Manque d'une culture partagée de l'aménagement du territoire
- Méconnaissance des actions menées par les communes venant des acteurs locaux et de l'EPCI
- Isolement entre les services, difficultés à travailler en inter-services
- Scepticisme et manque de connaissance sur les possibilités d'action des intercommunalités suite à la loi NOTRe
- Méfiance des élus communaux vis-à-vis de l'intercommunalité : sentiment de se faire déposséder de ses pouvoirs communaux
- Clivage politique urbain rural
- Sentiment de déconnexion vis-à-vis du terrain





## Travailler avec les différentes échelles d'intervention : bâtir un esprit intercommunal

### Pistes d'action

Rendre plus visible les projets sur les sites internet

Partager l'information au sein de la structure (journal, lettre d'info, etc.)

Communiquer sur ses actions auprès des autres services, proposer des temps de partage ou de travail collectif



→ Vous avez dit « gouvernance alimentaire » ? - p.15



→ Comprendre le rôle des collectivités - p.39



→ Travailler avec les nouveaux élus - p.75

Reconnaître, mettre à contribution et valoriser l'échelle communale et sa connaissance fine du local

- › **Grand Angoulême**, un PLUi avec des objectifs définis à l'échelle intercommunale et des arbitrages concernant les actions locales qui restent communaux
- › Les ressources du Réseau national des PAT apportent de nombreux éclairages sur ce sujet : les coopérations urbain-rural dans le cadre des PAT

Avancer d'abord avec les volontaires et les forces vives pour susciter l'engouement, s'appuyer sur des élus fédérateurs



→ Fédérer les acteurs - p.48

- › **PETR Cœur Entre-deux-Mers ou Communauté d'agglomération Pays Basque**, des appels à projets ou appels à initiatives pour avoir des remontées du terrain et favoriser le déploiement d'actions multiples sur tout le territoire

“ Il faudrait que tous les échelons partagent un même projet politique. ”

Jean-Pierre GROLHIER, président du syndicat mixte du SCoT du Périgord vert



# Travailler avec les différentes échelles d'intervention

## Le monde agricole

### Les enjeux pour le territoire

- **Maintenir l'agriculture, sur les territoires, particulièrement pour les territoires où l'agriculture prédomine**
- **Aider à structurer des filières notamment pour la restauration collective**
- **Accompagner la transition agro-écologique**

“ Être élu local permet de tester sur sa commune et ensuite de le partager à l'échelle intercommunale. ”

### Les préoccupations des élus

- **Dépasser les clivages pour engager un dialogue constructif avec le monde agricole**
- **Mieux comprendre le fonctionnement des acteurs du monde agricole**
- **Affirmer la légitimité des territoires sur les problématiques d'agriculture et d'alimentation**

“ Pendant près de 60 ans, c'était des mondes parallèles, les collectivités n'avaient pas leurs mots à dire et les chambres ont eu du mal à voir l'arrivée de cet acteur-là. ”





### 1. Comprendre les enjeux agricoles du territoire



→ Appréhender la thématique - p.37

**Aller au-devant des agriculteurs afin de comprendre leurs attentes et mieux les intégrer dans la démarche**

- › **Agglo La Rochelle**, une étude sociologique pour déterminer les attentes des agriculteurs au sein du PAT. En est ressortie une demande en conseils et renseignements sur les objectifs du projet et une volonté d'engager une concertation.
- › **Grand Angoulême**, une étude de la FRAB (ex. Bio N-A) sur la stratégie alimentaire et sa conduite. En est ressorti le besoin de sortir d'un discours militant et de voir les agriculteurs comme des chefs d'entreprise.

### 2. Se construire une position par rapport au milieu agricole

“ Pour faire évoluer la question, il faut connaître les lignes de fracture et savoir comment se positionner dans le jeu d'acteurs. ”

Richard REY, animateur du programme Leader au PETR Cœur Entre-deux-Mers

→ **Ne pas être dans une position de jugement, de nombreux agriculteurs sont déjà montrés du doigt. Il est important d'inclure tout le monde et de ménager les susceptibilités afin de ne pas creuser un fossé encore plus grand.**

“ L'agriculture locale est le fruit d'une histoire qu'il faut prendre en compte dans nos projets. ”

Jean-Pierre GROLHIER, président du syndicat mixte du SCoT du Périgord Vert



→ **Adopter une position neutre et une attitude fédératrice pour rechercher le consensus. Avoir un discours modéré politiquement mais très clair concernant les objectifs et intentions de la collectivité en s'appuyant sur des arguments de développement territorial.**



→ Série de fiches : Comment convaincre... - p.26

“ Il faut plutôt avoir un discours qui propose de tendre vers un modèle durable. Il ne faut pas vouloir tout d'un coup. Il faut plutôt laisser le temps aux gens de changer et laisser le bio s'imposer de lui-même. Il faut arrêter de jurer uniquement par le bio car ce n'est ni la bonne porte d'entrée ni la solution idéale. C'est un moyen, certes, mais pas le seul. ”

Éric BELLOUIN, vice-président en charge de l'agriculture à Tulle Agglo

→ **Néanmoins... savoir poser les questions qui fâchent quand il le faut.**

“ Il est primordial que les collectivités travaillent en lien avec [...] les acteurs agricoles tout au long du projet : SAFER, Terre de liens, Chambre d'agriculture, réseaux de l'agriculture biologique. ”

Rencontre Élus, habitants et agriculteurs, BRUDED

#### RESSOURCES & INSPIRATIONS

Un ancien cycle de formation pour les élus sur le foncier en Bretagne par la FR CIVAM Bio Nouvelle-Aquitaine et leurs antennes départementales : « Les rallyes bio » chaque automne



# FICHE 2.2

## Travailler avec les différentes échelles d'intervention : le monde agricole

**3. Inclure le monde agricole dès le début de la démarche**

→ Réunion entre les élus et les acteurs agricoles pour appréhender les objectifs et difficultés de chacun mais aussi partager les attentes réciproques des agriculteurs et de la collectivité

**4. Montrer l'intérêt des partenariats**

“ Au départ, les agriculteurs n'attendaient pas grand-chose des élus. Ils étaient même suspicieux car ils ont été déçus par le passé. Il a fallu qu'on démontre qu'on voulait être partenaires et aller au fond des choses pour s'inscrire ensemble dans la réalité. ”

Vincent YOU, vice-président du Grand Angoulême

→ “ Le levier économique, c'est le seul à notre disposition : un paysan fonctionne à l'intérêt. Si un système lui permet de gagner de l'argent sans s'épuiser à la tâche, il le fait. ”

Eric BELLOUIN, vice-président en charge de l'agriculture à Tulle Agglo

**Montrer que la collectivité soutient l'agriculture du territoire et ses acteurs**

- › **PETR Cœur Entre-deux-Mers**, au début de la démarche, une rencontre bilatérale avec la Chambre d'agriculture afin d'expliquer la démarche, sa position, sa complémentarité et construire un partenariat

**Convaincre par l'action**

- › **Tulle Agglo**, mise en place d'un atelier de transformation pour démontrer l'utilité du projet et l'intérêt de s'y joindre pour faire partie de la dynamique territoriale. Une fois le dialogue établi, les futurs chantiers ont été plus simples à mener. « Il faut y être, il faut des actions politiques pour convaincre de sa légitimité »



# FICHE 2.2

## Travailler avec les différentes échelles d'intervention : le monde agricole

**5. Créer une instance de dialogue**

Établir un dialogue avec la Chambre en définissant les orientations politiques entre élus de la Chambre et de la collectivité

**Travailler les actions concrètes à l'échelle technique**

**Dépasser le cercle des minorités convaincues et sortir du militantisme bloquant**

**Afficher que la priorité, c'est le revenu agricole**

- › **BRUDED**, le revenu des agriculteurs est affiché systématiquement comme une priorité dans les publications et les rencontres du réseau.
- › **Pays Adour Landes Océanes**, le travail collectif autour de la question de qualité de l'eau mené par le syndicat d'eau potable Eau Marensin Adour, a mis en évidence la nécessité de créer un contexte économique favorable au développement d'une agriculture plus responsable sur l'ensemble du territoire.

**Positionner la collectivité comme une instance de dialogue afin de reconnecter les agriculteurs et leur territoire**

- › **Grand Châtelleraut**, un groupe de travail d'élus ouvert aux agriculteurs lors de la restitution du diagnostic de la Chambre d'agriculture. Cela a permis de faire le bilan et de proposer des perspectives sur 5-10 ans.
- › **Grand Poitiers**, une charte signée par les élus, la population civile, la Chambre et les acteurs agricoles lors d'une rencontre pour partager une vision complète du territoire et de ses enjeux.

**CONSEILS**

- Anticiper les blocages dus à des situations personnelles ou des positionnements de principes
- Dans le cadre d'une rencontre élus-agriculteurs, l'association BRUDED a fait le choix de ne pas inviter les têtes de réseau agricoles. La rencontre réunissait des binômes élu-agriculteur issus d'une même commune afin de favoriser un discours de terrain, de sortir de l'idéologie et de dépasser les clivages.
- Inclure les agriculteurs dans la concertation en n'oubliant pas que les décisions reviennent au territoire

**RESSOURCES**

- [Rencontre Élus, habitants et agriculteurs, BRUDED](#)
- [Élus et agriculteurs dialoguent au sein de l'association foncière de remembrement, BRUDED](#)



# FICHE 2.2

## Travailler avec les différentes échelles d'intervention : le monde agricole

### 6. Créer un partenariat, mener des actions en commun

- › **Mairie de Montardon**, un répertoire local des producteurs pour favoriser les circuits courts et le marché local, un relais sur le site de la mairie
- › **Tulle Agglo**, après appropriation du diagnostic, rédaction d'une charte d'orientation des actions de la collectivité pour maintenir à un certain niveau la valeur ajoutée dans le territoire et ainsi maintenir le tissu agricole. Pour cela, la collectivité s'appuie sur la diversification des ateliers et la transmission des exploitations.
- › **Grand Châtelleraut**, travail de concertation réalisé autour d'un projet d'atelier de découpe
- › **PNR Périgord Limousin**, accompagnement des agriculteurs au changement de pratiques et proposition de formations
- › Plus globalement, le travail de concertation sur les PLU/PLUi et SCoT concernant la préservation des terres agricoles

“ On avance doucement, mais sur des choses faisables. Il vaut mieux faire un demi pas et le faire vraiment que faire un saut en arrière. ”

Un élu



#### CONSEILS

##### Savoir trouver l'équilibre entre mesures incitatives et coercitives

- › **Grand Poitiers**, enjeu sur la ressource en eau important donc une obligation de passer à du coercitif car l'incitatif était insuffisant.

**Attention à ne pas épuiser les agriculteurs avec une démarche de concertation trop prenante :** la lenteur administrative et « les réunions sans actions » peuvent avoir un effet repoussoir

**Vérifier que la connaissance des enjeux et des actions est partagée au sein des acteurs**



# FICHE 2.3

# Travailler avec les différentes échelles d'intervention

## Les voisins : la coopération territoriale

#### CONSTATS

- ➔ **Les élus ont souvent la volonté de se tourner vers les territoires voisins si...**
  - cela fait sens concernant l'identité territoriale et les enjeux forts du territoire
  - les actions sont plus pertinentes envisagées à une plus grande échelle
- ➔ **Parfois, divers freins peuvent s'ajouter :**
  - Difficulté de faire consensus sur une vision partagée du territoire
  - Les élus sont moins impliqués à l'échelle supra-communautaire car ils se sentent moins concernés

“ Il n'y a pas de sentiment suffisant d'appartenance identitaire aux Pays. Les élus sont attachés à une échelle plus petite. ”

**Jefferson GUEGAN**, chargé de mission Développement Economique au Pays Périgord Vert

#### Pourquoi fédérer au-delà de mon territoire ?

- Un très bon départ pour initier des projets de structuration de filières, thématique directement liée au développement économique et qui parle aux élus. Ou inversement : les projets de filière, un bon projet pour proposer des coopérations.
- Travailler à une échelle élargie, c'est se donner une chance de coller à une échelle de travail qui parle aux acteurs locaux. Par exemple, certaines chambres d'agriculture départementales vont mieux appréhender les projets à l'échelle du département.
- Le SCoT est souvent vu comme une échelle pertinente d'action car les collectivités ont pu déjà créer un environnement de travail à grande échelle sur ce sujet.

“ Les élus veulent être dans l'action alors que l'échelle supra-communautaire amène surtout une échelle de débat. Cela rend le passage à l'action plus long. ”

**Emilie LENOIR**, cheffe de projet territorial et gestionnaire Leader au syndicat mixte Est Creuse Développement





FICHE  
**2.3**

**Qu'est-ce que l'échelle supra-communautaire peut apporter à un PAT ?**

- Elle permet de fédérer les forces vives sur le territoire grâce à sa souplesse d'adaptation aux projets locaux abordés sous l'angle du développement territorial.
- Elle offre une ingénierie supplémentaire et transversale parfois absente à l'échelle intercommunautaire.
- Elle a une capacité de mobilisation de financements (contrats de territoire, de ruralité, appels à projet, Leader, etc.).
- Elle permet de prendre de la hauteur, offre une vision territoriale et permet des actions à plus grande échelle particulièrement sur les questions de filières et circuits alimentaires.

**Comment fonctionne l'échelle supra-communautaire ?**

**Forces**

- Une structure de projet plus légère que les intercommunalités et moins porteuse d'enjeux de pouvoir
- Une structure souvent décloisonnée et transversale, une discussion plus facile avec les élus

**Faiblesses**

- Un objet plus complexe à saisir car on parle de développement territorial plutôt que des « compétences » qui sont, elles, définies par la loi.
- Une structure parfois éloignée des échelles de décision et de mise en action

“ Ce n'est pas une énième couche administrative ! Mais un outil de collaboration au service du développement territorial. ”

**Lucie MATHIEU-JENSSONNIE**, chargée de mission au Pays Adour Landes Océanes

“ C'est une structure d'impulsion. Il faut ensuite que les intercommunalités et les communes s'en saisissent afin d'avoir une traduction concrète des ambitions. ”

**Alain MONGET**, président du PETR Cœur Entre-deux-Mers



FICHE  
**2.3**

**Ils l'ont fait**

**Adopter une démarche pro-active pour rentrer en contact avec les forces vives locales**

**Faire connaître son action à l'échelle intercommunale et communale**

**Présenter sa structure, son projet et des actions concrètes lors de conseils municipaux et intercommunaux**

**Montrer le champ d'action et démontrer la complémentarité avec les actions menées à l'échelle intercommunale**

**Favoriser la discussion avec les présidents d'intercommunalités**

- › **Grand Bergeracois**, une délégation qui réunit tous les présidents d'intercommunalités pour aménager un lieu d'échange et favoriser une action collégiale

**Prendre le temps d'échanger sur les actions, les objectifs et les plus-values**

**Montrer les synergies et les avantages d'une action partagée**

- › **Pays Adour Landes Océanes**, une coopération avec le Pays voisin, Adour Chalosse Tursan, sur une filière farine grâce à des investissements complémentaires sur les deux territoires et la mobilisation de fonds du programme européen Leader
- › **Val de Garonne Agglomération** et **Bordeaux Métropole**, sur une coopération alimentaire

**Ils l'envisagent**

- › **Pays Périgord Vert**, un événement annuel grand public autour de la question des circuits courts accueilli chaque année par une commune différente du territoire
- › **Agglo La Rochelle**, un PAT co-porté par les EPCI à l'échelle du SCoT
- › **Grand projet du marais de Brouage**, associer une démarche sur l'agriculture de proximité avec la préservation de la biodiversité, le tout à l'échelle d'un territoire qui couvre plusieurs intercommunalités de Charente-Maritime

**CONSEILS**

- S'appuyer sur des élus convaincus comme ambassadeurs des projets auprès des acteurs et des autres collectivités
- Accompagner les élus dans cette démarche. Même motivé, un élu peut s'épuiser sur le long terme.

“ Les projets qui aboutissent sont ceux portés par des élus motivés qui travaillent à faire consensus au niveau du comité de pilotage. ”

**Jefferson GUEGAN**, chargé de mission Développement Economique au Pays Périgord Vert



# Travailler la démarche participative

## CONSTATS

- Une approche parfois vue comme chronophage ou qui peut prendre le pas sur les autres actions
- Des relations parfois difficiles avec la société civile ou une perte de confiance dans les instances politiques
- Un sentiment de remise en cause de la légitimité démocratique du projet de la collectivité

“ Les élus ont une appréhension à travailler avec la société civile car ce sont toujours ceux qui s’opposent qui crient le plus fort. Mais la majorité des personnes souhaite simplement se rendre utile et participer à embellir le territoire. ”

**Lucie MATHIEU-JENSSONNIE**, chargée de mission au Pays Adour Landes Océanes

## Co-construire le projet pour plus d’inclusion c’est :

- Répondre aux attentes des habitants
- Offrir un soutien et une légitimité au projet
- Permettre aux acteurs de s’emparer du projet afin qu’ils en deviennent ambassadeurs

## RESSOURCES

- › Organiser des événements citoyens originaux pour parler agriculture et alimentation, Terre de liens
- › 24 retours d’expériences pour animer des démarches participatives et soutenir des projets citoyens, BRUDED
- › Guide méthodologique pour un dialogue constructif avec des parties prenantes, Comité 21
- › Démocratie participative - Guide des outils pour agir, Fondation Nicolas Hulot pour la nature et l’Homme



## Ils l’ont fait

### Identifier les acteurs qui agissent

- › **Pays Adour Landes Océanes**, recours à une cartographie participative libre pour l’établissement d’un diagnostic partagé afin de permettre la participation du plus grand nombre, faire circuler l’information et faciliter les synergies
- › **PETR Cœur Entre-deux-Mers**, la réalisation d’un appel à initiatives à l’échelle des collectivités pour avoir des remontées de terrains. Cela permet de faire du lien, notamment auprès des initiatives privées.

### Se faire connaître en tant que porteur d’une démarche inclusive et ouverte

- › **Syndicat mixte Est Creuse Développement**, l’écriture des contrats de territoire lors de l’événement de lancement de l’action du syndicat. Les élus étaient invités à venir co-construire la stratégie du projet de territoire et sortir du conceptuel.
- › Instaurer une communication accessible à tous, créer des instances de dialogue

### Créer des lieux de rencontres

- › **PETR Cœur Entre-deux-Mers**, un ciné-débat chaque année pour débattre et partager sur les enjeux agricoles et alimentaires entre élus et citoyens. Une journée locale sur la préservation du foncier : rencontrer des élus qui louent du foncier à une agricultrice, visiter l’exploitation et présenter des porteurs de projets

“ Nous souhaitons mener des actions festives autour de l’alimentation, à la rencontre de la population pour la sensibiliser sur le sujet. Pour mener une action, c’est mieux de le faire avec le sourire et d’aller à la rencontre des gens. ”

**Bruno PUYDUPIN**, maire de Saulgé

### Associer les acteurs dans les comités de pilotage

- › **Grand Bergeracois**, une réflexion autour d’un conseil alimentaire incluant la société civile afin de faciliter la prise de décision des élus

“ Il faut faire exister le projet au-delà de la collectivité et ne pas l’enfermer politiquement. Diffuser le projet afin qu’il soit repris par les acteurs dans notre territoire est un vrai enjeu. ”

Un élu

## CONSEILS

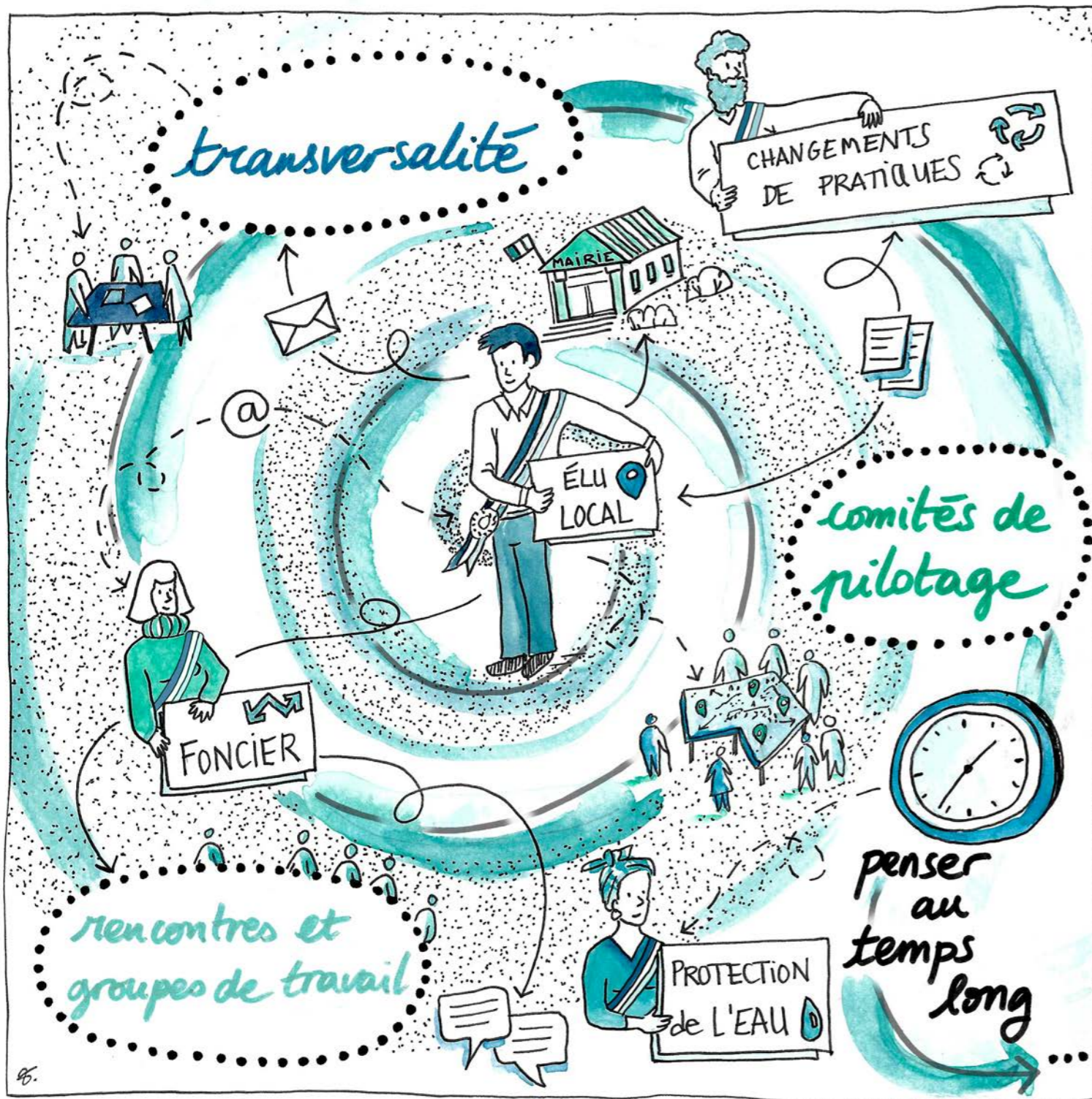
**S’appuyer sur la société civile pour conforter la légitimité du projet**

- Réalisation d’enquêtes auprès de la population afin de convaincre les élus du bien-fondé du projet

**Il peut être difficile de maintenir le projet sur le long terme**

- › **Pays Périgord Vert**, réalisation de fiches-actions travaillées avec les acteurs volontaires sur des thèmes précis. L’objectif est d’être au plus près des attentes et de profiter de la présence des forces vives.

**Dépasser les évidences, sortir du militantisme bloquant et mobiliser au-delà des minorités agissantes**



## PARTIE 4

### Sur le long terme, élargir le cercle d'élus

Travailler à plusieurs élus du territoire sur un sujet très transversal. Organiser les échanges et favoriser les contacts pour une démarche sur le long terme.



# Élargir le cercle d'élus

## CONSTATS

“ Il est rare que les élus aient l'occasion d'échanger entre pairs en dehors des moments des prises de décision de leurs instances communautaires ou sans l'immédiateté d'une décision à prendre. ”

Mikael LAURENT, coordinateur à BRUDED

## Ils l'ont fait

→ **Associer le plus tôt possible les élus en dehors du cercle d'émergence du projet. Proposer un diagnostic partagé et les faire participer aux démarches de concertation.**

- › **Cœur Entre-deux-Mers**, un questionnaire à destination des élus locaux pour connaître leur vision de l'agriculture et les projets qu'ils voudraient voir mis en place.
- › **Syndicat Est Creuse développement**, co-construction d'une stratégie d'action avec les acteurs et en présence des élus lors d'un événement grand public.
- › **Tulle Agglo**, un groupe de travail d'élus se réunissant régulièrement au début de la démarche pour mettre en place la politique agricole de l'agglomération.

→ **Présenter le projet aux élus afin de les fédérer**



→ *Travailler avec les nouveaux élus - p.75*

- › **Parc naturel régional du Médoc**, un guide pratique Être délégué.e au PNR Médoc, qui permet grâce à un exposé du projet mais aussi des paroles d'élus, de mieux faire comprendre la place et le rôle des délégués du PNR dans le projet et le territoire.

→ **Leur permettre de comprendre les enjeux et de se projeter**



→ *Co-construire un scénario enviable - p.17*

“ Je crois aux minorités agissantes, ceux qui sont allés plus loin et qui entraînent les autres sur leur passage. ”

Vincent YOU, vice-président du Grand Angoulême

## Élargir le cercle d'élus



→ **Les faire participer au projet, aller dans le concret**



→ *Construire un temps de rencontre pour les élus - p.70*

→ **S'appuyer sur d'autres élus motivés et ayant déjà mis en place des actions pour convaincre**

→ **Maintenir informés les élus intéressés par la démarche même de loin pour garder le fil**

- › **Cœur Entre-deux-Mers**, création d'une newsletter envoyée à certains élus communaux

→ **Ouvrir le comité de pilotage à tous les élus**

- › **Agglomération de la Rochelle**

→ **Fédérer via des projets structurants : SCoT, PLU/PLUi, Plan climat air énergie territorial, Agenda 21, ...**

- › **Grand Angoulême**, un vrai travail pour écrire le PLUi en concertation avec les élus locaux
- › **Pays Périgord Vert**, organisation de rencontres dans le cadre du SCoT « Vivre en Périgord »

→ **Pérenniser l'action**



→ *Maintenir la démarche sur le long terme - p.76*

“ Il faut que le comité de pilotage soit un lieu de débat et d'échange et non pas seulement de prise de décisions. ”

Nathalie CLAIN-BEAUCHEF, chef de projet Agenda 21 & développement durable.

“ Les élus sont motivés pour s'impliquer d'abord si le projet fait sens sur leur territoire. Ensuite seulement, s'ils sont convaincus, ils répondent plus facilement aux autres sollicitations. ”

Elodie BLANCHARD, chargée de mission PAT



## CONSEIL

Il peut être difficile pour les autres élus de se positionner lorsque le portage politique est incarné par un élu en particulier.



# Construire un temps de rencontre pour les élus

## LES INCONTOURNABLES

“ Il faut être attentif et saisir le moment opportun pour aborder les sujets (surtout les plus sensibles). Ainsi, des groupes se forment et il y a une émulsion. ”

**Didier BERTHOLY**, chef de projet  
Agriculture à Tulle Agglomération

### 1. Anticiper

- Envoyer un « sauvez la date » trois mois à l'avance
- Un mois en avance, le programme doit être clair et la billetterie en ligne doit bien fonctionner

### 2. Avoir des intitulés et des objectifs clairs

“ Un élu ne se déplace que s'il sait à quoi à s'attendre et ce que cette rencontre pourra apporter à son territoire. ”

- Le programme doit présenter le nom des invités et la raison de leur présence, leur plus-value
- Mettre en avant l'aspect « témoignages de territoires » : avoir des élus-référence pour des sessions d'acculturation ou de sensibilisation et des élus locaux ou voisins pour des sessions de construction
- Mettre en avant leur statut de « VIP » et la plus-value pour eux en tant qu'élu. Si le contenu semble trop technique, l'élu ne se déplacera pas, il enverra ses équipes.
- L'invitation doit venir du président ou du vice-président plutôt que des échelons techniques



### 3. Privilégier certains canaux d'information

- Si vous connaissez déjà certains élus ou si vous pouvez être mis en relation, ne pas hésiter pas à appeler pour les convaincre de venir et leur montrer que leur présence est nécessaire.
- Envoyer des mails au secrétariat de la mairie. Même si l'information n'atteint pas forcément l'élu, elle a été partagée.
- Travailler avec les réseaux d'élus : ils apportent un carnet d'adresses, une expérience et sont gages de qualité.
- Les réseaux sociaux ne fonctionnent pas avec tous les élus. Néanmoins, de plus en plus d'élus font de la communication institutionnelle via Facebook ou Twitter et/ou consultent ces réseaux.
- Produire une plaquette de présentation qui présente le projet et l'évènement
- Pour un élu, faire venir la presse locale assure le fait de voir et d'être vu

### 4. Co-construire les temps rencontres

**Travailler avec des réseaux d'élus pour offrir une légitimité dans le cadre de formations ou d'ateliers.** Ces structures ont l'expérience de leur métier : les messages à faire passer, les façons de faire, les codes des élus...

- › **Pays Adour Landes Océanes**, co-organisation d'événements autour du patrimoine forestier avec l'Association des Maires des Landes et la COFOR (Fédération des communes forestières)
- › **Cœur Entre-deux-Mers**, organisation d'événements autour du foncier avec le CAUE de la Gironde

**Travailler avec des élus du comité de pilotage ou des volontaires**

- › **BRUDED**, des comités de pilotage réalisés pour tester chaque rencontre ou publication. Tester les différents formats afin de trouver le plus pertinent, demander ce qu'ils attendent en matière de sujet, de support et d'animations.



**5. Choisir le format adapté**

- **Des webinaires.** Format n'impliquant pas de déplacement, plus simple à organiser MAIS des échanges interpersonnels impossibles, des débats moins vivants. Attention aux élus parfois peu à l'aise avec les outils numériques.
- **Des rencontres coorganisées avec d'autres organismes.** Profiter de la fierté de l'élu local d'accueillir sur son territoire et de présenter son projet. Bénéficier de la légitimité acquise par l'accueil d'une structure reconnue. Un investissement en temps réduit du côté de la préparation.
  - Rencontres interprofessionnelles de la restauration collective d'Interbio à Limoges Métropole
  - Accueillir une rencontre de PQN-A sur son territoire.
- **Des visites sur site pour voir les expériences qui fonctionnent bien sur d'autres territoires couplées à de la formation-action pour acquérir de nouvelles compétences.** Les élus ne sont pas friands de formation néanmoins le passage à l'action et les retours d'expériences leur plaisent d'où la pertinence des couplages.
  - › **PETR Cœur Entre-deux-Mers**, une journée locale sur la préservation du foncier : rencontre d'élus qui louent du foncier à une agricultrice, visite de l'exploitation, présentation par les porteurs de projets.
  - › Un ancien cycle de formation pour les élus sur le foncier par la **fédération régionale des CIVAM bretonne**.
  - › **Les CAUE** proposent souvent des formations-sensibilisation pour les élus.
  - › **Bio Nouvelle-Aquitaine** et ses antennes départementales organisent chaque automne « Les rallyes bio ».
- **Des restitutions publiques du travail au sein du PAT et une mise en débat**
  - › **Limoges Métropole**, séminaire de présentation des enjeux et de la démarche de la collectivité sur la restauration collective.

**CONSEILS**

- › Accueillir 20-30 personnes maximum pour offrir la possibilité à chacun de poser des questions.
- › Le format « 2h de réunion » est le plus apprécié.
- › Ne pas prévoir plus d'une demi-journée s'il y a des agriculteurs.
- › S'éloigner le plus possible du mode classique de réunion que les élus pratiquent beaucoup.

**6. Mettre en place une animation adaptée au public « élus »**

“ Comme pour tout le monde, les élus aiment venir à des rencontres où ils ont l'impression de ressortir avec une idée révolutionnaire. ”

**Créer un cadre chaleureux et accueillant**

- Sortir de chez soi et de son cadre de travail permet de donner une place à toutes les questions, même les plus simples.
- Privilégier les temps informels, avec une animation légère, afin de favoriser surtout les échanges.
- Le repas est une étape cruciale et les élus sont exonérés des frais de repas.

**Proposer des temps de co-construction**

- › **Limoges Métropole**, une restitution du travail sur la restauration collective permettant une réflexion partagée par tous, suivie d'un temps de construction des lignes stratégiques du programme d'actions.
- › **Grand Poitiers**, un atelier de définition collective en mode projet des objectifs à moyen terme du PAT.

**Proposer des animations bien ficelées et légères**

- › Penser à renouveler les méthodes d'animation : attention au « tout post-it »
- › Eviter le format descendant, rendre les échanges vivants : une facilitation graphique en direct de la réunion, des animations dynamiques
- › Alléger l'information, allez à l'essentiel, insister sur les objectifs : pas de « diaporamas fleuves ».

**Privilégier les temps d'échanges type « Les élus parlent aux élus »**

- Proposer des témoignages concrets, parler des difficultés, des objectifs, prendre en compte la dimension économique des projets.
- Dans le cadre d'une rencontre grand public, proposer des temps de débat afin de permettre aux élus de connaître les attentes de la société civile.
- Les élus apprécient de pouvoir témoigner de leurs propres projets
  - › **PETR Cœur Entre-deux-Mers**, un ciné-débat chaque année, pour débattre et partager sur les enjeux agricoles et alimentaires entre élus et citoyens.

**CONSEILS**

- **Attention au tout-témoignage. Proposer un cadre théorique, un fil rouge pédagogique, une intervention d'expert.s, etc. permet de mieux analyser les contributions et ainsi prendre du recul et pouvoir interroger son contexte local.**
  - Faire venir un ou plusieurs expert.s cautionné.s.
  - Partir du terrain afin de rendre le temps productif et concret, produire des analyses en conclusion, les présenter de façon claire et concise.
  - Proposer des formations (en interne ou auprès de structures dédiées) si les élus veulent aller plus loin
    - › **CAUE 47**, des temps de rencontres-témoignages le samedi matin sur 3h : des témoignages d'élus ou d'experts, un cadre théorique et un temps « questions ». Les expériences permettent une entrée en matière, tout en apportant un complément de formation et ainsi inciter à aller plus loin.
- **Bien choisir ses témoignages**
  - Dès le début, éviter un discours clivant pour ménager les susceptibilités. Néanmoins, installer un cadre favorable au débat, afin d'éviter les discours trop entendus ou trop lisses.
  - Se souvenir qu'il faut généralement plusieurs rencontres pour dépasser le stade « On ne peut rien y faire... ». Il faut d'abord s'approprier le sujet, puis apprivoiser le voisin et les acteurs et enfin créer un cadre de travail pour envisager des perspectives concrètes.
- **Attention au format « cycles de rencontres ». Anticiper le fait que ce ne soit pas toujours les mêmes personnes qui se mobilisent. Créer une continuité peut être difficile, rester souple sur cet aspect-là.**
- **Les présidents, voire certains vice-présidents, sont moins disponibles. Il peut être difficile de les retenir plus d'1h.**
  - › **Pays Adour Landes Océanes**, des rencontres flash sur l'industrie le temps d'un petit déjeuner : rdv à 8h, 20 min repas, 20 min de présentations. Cela a permis à certains élus de venir avant leur journée de travail et de rencontrer les acteurs du territoire.

**RESSOURCES**

- › [Animation participative, mode d'emploi](#) par le pôle Ressources du Val d'Oise
- › [La formation des élus locaux au développement agricole](#) par le réseau Afip,
- › Réseaux d'élus nationaux, régionaux et locaux



# Travailler avec les nouveaux élus

**CONSTATS**

“ Avec les nouveaux élus nous avons tout repris à zéro, en questionnant de nouveau les enjeux comme la manière de travailler, en intégrant notamment davantage de participation citoyenne ... ”

**Fabrice BONNIFAIT**, directeur du développement rural à Grand Poitiers

- Les derniers élus en date n'ont pas vécu le flou suite à la loi NOTRe de 2017.
- La crise de la covid-19 et les nouveaux programmes électoraux mettent au cœur des débats les questions d'alimentation, de nombreux élus se sont saisis de la question.
- Certains nouveaux élus, particulièrement ceux issus de la société civile, sont plus enclins à se former et à approfondir les sujets.

**Ils l'ont fait**

**Après chaque élection, faire un état des lieux des nouveaux élus, prendre du recul sur les tendances politiques et les nouveaux programmes.**

**Aller à leur rencontre**

- › **Association Mont'Plateau**, distribution de flyers aux candidats pour faire connaître la structure, ses actions et leurs impacts.
- › **Pôle Cœur Entre-deux-Mers**, des rencontres lors des conseils communautaires et intercommunautaires pour rentrer en contact avec les nouveaux élus, présenter le pôle, la démarche alimentaire et ce qu'elle pourrait leur apporter.

**Proposer aux élus volontaires des temps de formation et des temps de rencontre avec les acteurs de terrain**

- › **Pôle Cœur Entre-deux-Mers**, des visites de terrain et formations proposées par le PETR et/ou ses partenaires sur différents enjeux agricoles et alimentaires.

**RESSOURCES**

Le guide pratique [Être délégué.e au PNR Médoc](#) par le Parc naturel régional du Médoc. Clair et visuel, il renseigne les élus, nouveaux et anciens, sur le projet et sur la place des élus en son sein et dans le territoire.



# Maintenir la démarche sur le long terme

## CONSTATS

“ Ce n'est pas toujours simple de se poser pour avoir une phase de réflexion quand on est dans l'action et que l'on doit prendre des décisions. Or, un travail avec un groupe d'élus demande du temps et de l'animation. C'est une dynamique collective qu'il faut travailler tous les jours. C'est le rôle de la collectivité de maintenir une animation territoriale. ”

**Didier BERTHOLY**, chef de projet Agriculture à Tulle Agglo

## Ils l'ont fait

**S'appuyer sur un noyau dur d'acteurs convaincus devenant alors ambassadeurs de la démarche.**

**Avoir des référents élus à l'échelle communale et intercommunale.**

**Ne pas fermer le comité de pilotage et laisser les élus motivés s'y greffer, éviter les projets incarnés par une seule personne.**

**S'appuyer sur un élu référent et fédérateur pour entrer en contact avec des élus communaux.**

**Faire des rencontres bilan pour remotiver le groupe et définir de nouveaux objectifs.**

**Envisager des évaluations et des points d'étape pour réécrire certains objectifs du PAT au long cours.**

- › **Limoges Métropole**, mise en place d'une 2<sup>e</sup> version du PAT au vu de l'évolution des sujets et des acteurs qui gravitent autour

## CONSEIL

Ne pas négliger l'animation du projet en interne à la collectivité. Une telle animation demande un investissement en temps important et donc la disponibilité d'une personne en animation sur un poste pérenne.





## Glossaire des abréviations

**AFIPAR** : Association de Formation et d'Information pour les Paysans et les Ruraux

**BRUDED** : Bretagne Rurale et rUrbaine pour un Développement Durable

**CAUE** : Conseil d'Architecture, d'Urbanisme et de l'Environnement

**CBE** : Comité de Bassin d'Emploi

**CERDD** : Centre de Ressources pour le Développement durable

**CESER** : Conseil Economique, Social et Environnemental Régional

**CIVAM** : Centre d'Initiatives pour la Valorisation de l'Agriculture en Milieu rural

**CRATer** : Calculateur de Résilience Alimentaire des territoires

**CREPAQ** : Centre Ressource d'Ecologie Pédagogique de Nouvelle-Aquitaine

**EPCI** : Etablissement Public de Coopération Intercommunale

**ESS** : Economie Sociale et Solidaire

**FRAB** : Fédération Régionale de l'Agriculture Biologique

**INTERBIO** : Association Interprofessionnelle de la Bio inter-régionale

**MOOC** : Massive Open Online Course

**OPAAL** : Outil Pour l'Adaptation à l'Agriculture Locale

**PARCEL** : Pour une Alimentation Résiliente Citoyenne Et Locale

**PAT** : Projet Alimentaire Territorial

**PCAET** : Plan Climat-Air-Energie Territorial

**PETR** : Pôle d'Equilibre Territorial et Rural

**PLU** : Plan Local d'Urbanisme

**PLUi** : Plan Local d'Urbanisme intercommunal

**PNR** : Parc Naturel Régional

**RTES** : Réseau des Territoires pour l'Economie Solidaire

**SCoT** : Schéma de Cohérence Territoriale

**SCIC** : Société Coopérative d'Intérêt Collectif

## Remerciements

Nous adressons enfin des remerciements particuliers à toutes les personnes ayant participé de près ou de loin à ce travail. A commencer par **tous les maires de Nouvelle-Aquitaine** qui ont accordé un peu de leur précieux temps à Carla QUIVIGER au printemps 2020.

**M. BÉTAILLE** du Grand Bergeracois

**M. TANDONNET** du Pays de l'Agenais

**Mme VIDAL** de la Chambre d'agriculture de la Vienne

**M. DELHOUME** de Limoges Métropole

**M. DRAPEAU** de La Rochelle

**M. MONGET** du Cœur Entre-deux-Mers

**M. GARANTO** du Grand Libournais

**Mme ROUSSENQUE** de Châtelleraut

**M. PUYDUPIN** de Saulgé

**M. BELLOUIN** de Tulle Agglo

**M. PÉROCHON** de Grand Châtelleraut

**Mme NOGARO** et **M. LESPAGE** de Tarnos

**M. GROLHIER** et **M. FRANCOIS**

du Périgord Vert

**M. LASSERRE** de Xaintrie Val'Dordogne

**Mme KERBRAT-ROBERT** de Limoges Métropole

**M. BONNASSIOLLE** de Montardon

**M. TURPINAT** d'Est Creuse

**M. YOU** de Grand Angoulême

Aux côtés de toutes les personnes citées au gré du guide, nous remercions les professionnels, centres de ressources, territoires, labos de recherche, institutions et socio-professionnels qui ont apporté leur pierre à l'édifice en éclairant notre questionnement.

**Greta TOMMASI** et **Yacoubou ISSAKA**

de Géolab

**Paul MAZERAND** du RN PAT

**Margaux LEGA** du Cœur Entre-deux-Mers

**Stéphanie HIRIARTE** du Pays Basque

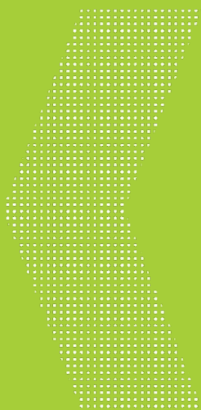
**Céline KARASINSKY** du Réseau Rural

Nouvelle-Aquitaine

**Ariel MARTINEZ** de Résolis

Un merci également à **l'équipe de PQN-A** et tous **les participants du Groupe de travail PAT** du 9 novembre 2020 pour leur relecture critique et toujours constructive sur l'ouvrage quasi-final. Il y a aussi un peu de vous dedans.

Enfin merci à tous nos partenaires de **l'État et de la région Nouvelle-Aquitaine** qui nous suivent sur l'animation du Réseau des acteurs des démarches alimentaires territoriales de Nouvelle-Aquitaine depuis 2018.



### Pays et Quartiers de Nouvelle-Aquitaine

Ecosystème Darwin - 87 Quai de Queyries - 33 100 Bordeaux

05 56 90 81 00 / [contact@pqn-a.fr](mailto:contact@pqn-a.fr)

[www.pqn-a.fr](http://www.pqn-a.fr)



Avec le soutien de :

